



开平市沙塘镇产业规划

开平市沙塘镇人民政府
广州市思翰城市规划设计有限公司
二〇二四年二月

目 录

1 总论	1
1.1 规划背景	1
1.1.1 政策背景	1
1.1.2 产业背景	3
1.2 规划原则	5
1.3 规划编制依据	6
1.4 规划期限	8
1.5 规划范围	8
2 产业发展基础与区域环境	10
2.1 区位发展条件	10
2.2 沙塘镇社会经济发展概况	10
2.3 沙塘镇及周边产业发展现状	10
2.4 相关产业政策	17
2.5 上层次及相关规划发展分析	25
2.6 综合研判（SWOT 分析）	29
3 产业发展定位及产业链设计	35
3.1 规划指导思想	35
3.2 产业规划原则	35
3.3 产业选择原因	36
3.4 产业发展目标	37
3.5 产业发展定位及方向	38
3.6 产业链（集群）构成及其说明	40
3.7 重点发展产品方向	52
3.8 规划实施重点建设项目	53
4 产业发展策略	55
4.1 大健康产业创新升级	55
4.2 产业发展策略	56
5 产业发展正负面清单	60
6 重点建设项目简介	63
6.1 大健康重点建设项目	63
7 规划效益及社会影响分析	67
7.1 投资规模及经济效益分析	67
7.2 社会效益分析	69
7.3 社会适应性分析	70
7.4 社会风险及对策分析	71
8 规划实施建议	75
8.1 完善园区基础设施配套建设，加大用地保障	75
8.2 强化应急能力建设，提高应急保障水平	75
8.3 大力发展产业园区循环经济	75
8.4 高度重视大气污染物的控制	76
8.5 优化提升产业园区投资环境，加大资金投入	76
8.6 加强与碳达峰政策的相衔接	77
8.7 培养储备引入优秀人才队伍，加强人才保障	77

1 总论

1.1 规划背景

1.1.1 政策背景

(1) 国家省市高度重视大健康产业发展，提出一系列新部署

近年来，我国大健康产业发展迅速，涉及领域广泛，包括医疗器械、医药、医疗美容、健康管理等多个方面。据统计，2019年我国大健康产业规模已达到13.5万亿元，预计到2025年将超过18万亿元。国家对于健康产业发展也出台了一系列政策和规划进行支持，包括《“健康中国2030”规划纲要》、十九大报告、《健康中国（2019-2030年）》和《国家大健康产业发展指导意见》等一系列政策；

《中共广东省委 广东省人民政府关于推进卫生健康高质量发展的意见》中提出促进粤港澳大湾区生物医药领域协同创新发展、打造中医药产业集群；

《江门市卫生与健康事业发展“十四五”规划》中提出大力发展健康产业，做大生物药、化学药新品种、优质中药、新型辅料包材和制药设备，加快医疗器械转型升级，提高具有自主知识产权的医疗器械的市场占有率和竞争力。

(2) 落实广东省委“1310”具体部署，实体经济为本，制造业当家

广东省第十三届委员会第三次全体会议提出“锚定走在前列的总体目标，激活改革、开放、创新三大动力，奋力实现十大新突破”，十大新突破主要为纵深推进新阶段粤港澳大湾区建设；始终坚持实体经济为本、制造业当家；一体推进教育强省、科技创新强省、人才强省建设；深入实施“百县千镇万村高质量发展工程”；全面推进海洋强省建设；深入推进绿美广东生态建设；扎实推进文化强省建设；用心用情抓好民生社会事业；扎实推进法治广东平安广东建设；坚定不移加强党的全面领导和党的建设。

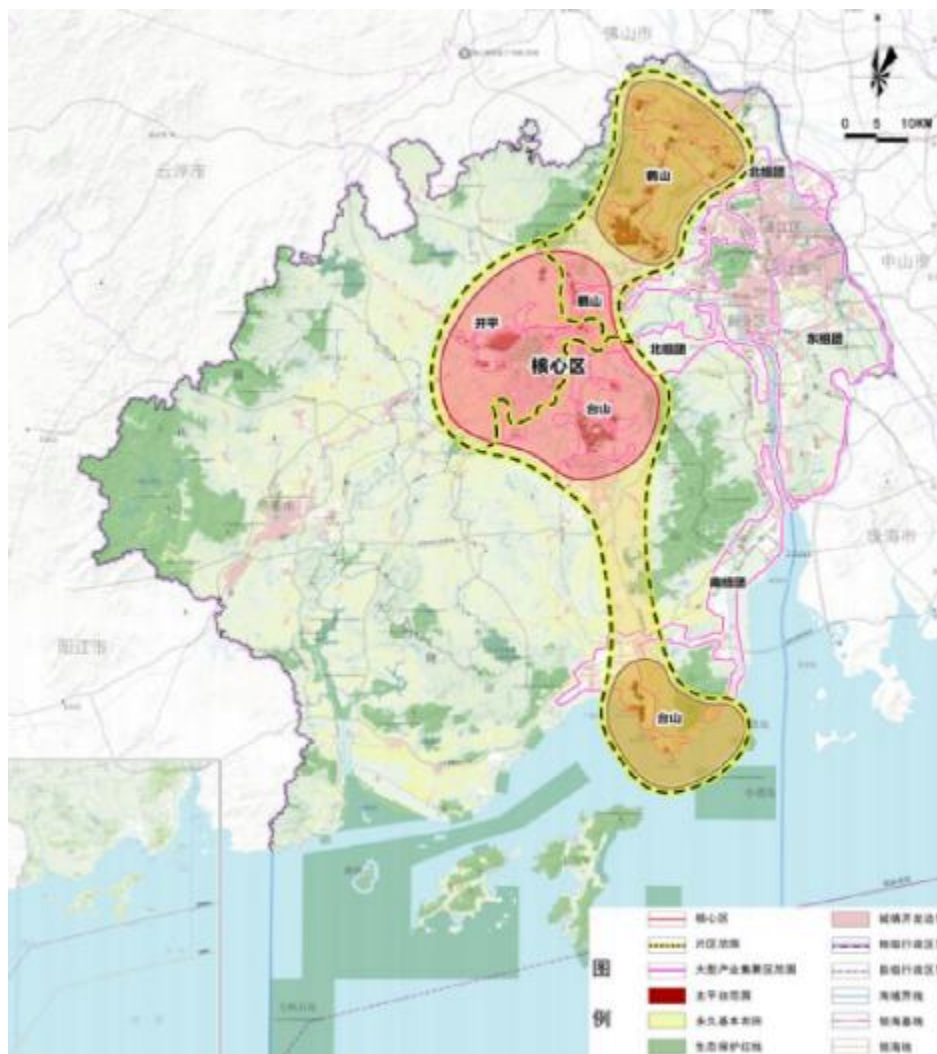
规划区应该坚持实体经济为本、制造业当家，激活改革、开放、创新三大动力，积极融入主平台后以大型产业集聚融入粤港澳大湾区的纵深发展当中。

(3) 积极承接产业有序转移，打造开平特色产业集群

今年3月，广东省委、省政府出台《关于推动产业有序转移促进区域协调发展的若干措施》，江门为五大承接产业有序转移主平台之一，包括台山、江门（开平）、鹤山三个省产业园，构建“一核两翼，三对接两辐射”区域发展格局，重点发展新一代电子信息、高端装备制造、生物医药与健康三大主导产业，兼顾发展汽车零部件、硅能源等两大特色产业，形成“3+2”的产业结构体系。

其中，“一核”为“核心区”，包括台山工业新城、江门产业转移工业园、广东（江门）硅能源产业园，“两翼”为鹤山产业园和台山广海湾工业区，“三对接”为对接广佛区域联动发展轴、对接深莞中区域联动发展轴、对接港澳区域联动发展轴，“两辐射”为辐射恩平和粤西地区区域带动轴、辐射开平西北部和大西南区域带动轴。

规划区紧邻三个省级产业园之一的江门（开平）省级产业园，应充分利用优势区位与其互动，融入特色产业集群打造。



江门产业转移主平台示意图

(4) 提升集群产业链发展水平, 推动战略性新兴产业梯度发展

《开平市先进制造业发展“十四五”规划》中提出, 立足开平市在江门市“三区并进”中“副核心”的重要地位, 强化副核心产业承载力和主副核心通道支撑, 大力推进“工业立市”, 围绕建设先进制造业强市的目标, 加快提升产业创新能力和可持续发展能力, 持续推动制造业高质量发展; 推动先进制造业集群构建“一核一带多点”的空间发展布局, 以翠山湖核心区即省产业转移工业园和拓展区即省产业转移集聚地为核心, 通过沈海高速(开阳高速)、省道 S274 等交通要道, 东联月山、水口, 西联沙塘、苍城、龙胜, 连片构建开平市先进制造业产业带, 依托三埠、长沙、百合等地工业集聚地形成“多点”的先进制造业集聚态势, 实现全方位优化拓展产业空间, 高效合理配置产业资源, 打造产业转型升级的重要高地。

1.1.2 产业背景

(1) 大健康产业已成为全球热点, 将成为全球“财富第五波”

随着全球人口老龄化, 伴随着科技进步及大健康理念的不断增强, 尤其是经历新冠疫情的影响, 全球对大健康的关注和重视程度空前高涨, 全球大健康产业也迎来高速发展, 大健康产业正逐渐崛起成为 21 世纪最具潜力的朝阳产业。相关研究指出, 全球健康支出总额已经占据 GWP(世界国内生产总值)总额的十分之一左右, 是全球经济发展的重要引擎; 根据 GWI《全球健康经济报告》显示, 世界健康经济价值达 4.4 万亿美元, 预计于 2025 年将达到 7 万亿美元。大健康已然成为继“机械化、电气化、计算机和信息网络”之后, 新兴的全球热点和经济增长点。

(2) 大健康上升到国家战略高度, 大力发展大健康产业正当其时

党的二十大明确指出“推进健康中国建设”, 并把建成健康中国作为 2035 年国家发展的总体目标。近年来, 相关部门也相继出台法规, 为健康中国建设提供强力支撑。2016 年, 国务院印发《“健康中国 2030”规划纲要》, 成为引领大健康产业发展的航标, 规划展望大健康产业到 2030 年达到 16 万亿的市场规模, 市场正迎来前所未有的发展契机。

我国大健康产业的发展还在初级阶段, 有很大的市场上升空间。与发达国家相比, 在发达国家, 大健康产业比重超过 15%, 而我国健康产业仅占国民生产总值的 4%-5%, 发展空间巨大。从国家层面分析, 我国老年人数量为 2.12 亿, 到 2050 年将

达到 4.8 亿，老龄化水平为 15.5%。老年人数量越多，对健康需求、关注、迫切度越高。慢性病死亡占疾病死亡率的 85%，慢病而引起的疾病负担占到中国整个疾病负担的 70%。我国人口老龄化程度日趋加深，又是慢病大国，大健康产业将成为推动国民经济发展的重要引擎和支柱性产业之一。

随着健康中国战略的持续推进，健康产业逐渐占据各类创投机构的顶层设计位置，成为各方资本竞相追逐、积极布局的朝阳产业，发展机遇越来越好，大健康产业将迎来更为广阔的发展空间。

(3) 省内大健康产业基础雄厚，政策及市场加持，向高质量发展

广东省全面贯彻落实省委“1310”具体部署，大力实施以实体经济为本、制造业当家发展战略，稳工业增长政策持续发力，工业生产逐季回升，制造业支撑作用显现。2023 年上半年，广东规模以上工业完成增加值 19306.03 亿元，比上年同期增长 2.5%。制造业完成增加值 17338.81 亿元，增长 2.1%。广东省大健康产业基础雄厚，依靠得天独厚的地理优势，以广州和深圳量大国家生物产业基地为龙头，成为全国生物医药大省。据相关数据显示，2020 年大湾区健康产业领域 GDP 总量是 7 千亿元左右，有专家指出，按照现状的增长速度，预测到 2028 年会是 2 万亿，到 2035 年是 2.5 万亿-3 万亿的规模。

粤港澳地区港口交通发达，对外贸易与交流频繁，资本市场活跃，人才高度集聚，社会资源极其丰富，承接了国际制造业的转移。健康医疗、科技创新、健康服务业、医药与健康食品流通等产业是粤港澳地区的发展重点。

广东大健康产业仍将迎来更大的发展机遇。2023 年广东省政府工作报告提出，加快推动超高清视频显示，生物医药与健康、新能源等产业成为新的万亿元级产业集群，推动家具家电、纺织服装、食品工业、五金建材等传统优势产业转型升级。此外，粤港澳三地全力推进湾区建设，在粤港澳大湾区卫生健康合作共识的基础上交流合作不断取得新的进展，探索建立一流湾区和世界级城市群富有活力和国际竞争力的优质卫生健康协同发展保障体系，为粤港澳三地卫生健康服务、科研、产业领域的合作奠定良好基础。

广东省大健康产业政府支持力度大，居民消费水平高，相关企业融资渠道较为宽广，形成了政府、消费者和企业三大市场参与者的良性循环，促进大健康产业向高质量发展。

(4) 江门制造业产业优势突出，大健康产业发展势头强劲

江门在广东制造业版图中，是广东 20 个战略性新兴产业集群的布局城市，更是承担发展其中 8 个战略性新兴产业集群任务的核心城市。近年来，成功培育了现代农业与食品、现代轻工纺织、先进材料等三大超千亿产业集群。2022 年江门市规模以上工业增加值为 1136.07 亿元，占全省的 3.08%，排省内第八。2021 年，全市工业投资同比增长 14.9%；2022 年，全市工业投资同比增长 19.2%，占全部投资的 44.2%，占比为近五年最高。江门正全力将大型产业集聚区建设走在全省前列，持续提升产业竞争力，担当全省新一轮高质量发展主力军主战场。

江门市为广东省发展生物医药和健康战略性支柱产业的核心城市，产业发展迎来重要机遇期。江门市启动“5+N”产业集群“链长制”，围绕新材料、大健康、新一代信息技术、高端装备制造、新能源汽车及零部件五大新型产业集群，以及一批具有良好发展基础和增长态势的传统特色优势产业集群建立产业集群“链长制”。江门市以功能性食品与饮料、生物医药、医疗器械、化妆品、健康服务业为主的大健康产业体系逐步形成，产业体系趋于完整，产业关联度不断提高。健康食品行业发展势头良好，陈皮、虫草、灵芝、家用保健器具及用品等产品领域特色突出。产业集群化发展格局初步形成，高新区（江海区）、蓬江区、新会区、台山市、开平市为主的工业区产业集聚度不断提升。

2022 年，江门市工业增加值比去年增长 4.0%。规模以上先进制造业增加值比上年增长 4.9%；其中，生物医药及高性能医疗器械增长 2.1%。规模以上高技术制造业增加值比上年增长 5.8%；其中医疗仪器设备及仪器仪表制造业增长 8.1%，医药制造业增长 0.3%。规模以上优势传统产业增加值比上年增加 3.6%；其中食品饮料业增加 12.5%，家具制造业增长 7.2%，建筑材料业增长 3.5%。以生物医药及高性能医疗器械等为主的大健康产业、家具制造业、食品饮料业为主的传统产业均呈增长趋势，产业发展势头强劲，市场前景较为可观。

1.2 规划原则

按照统一规划、分步实施；优化布局、完善配套；紧密衔接、资源高效的原则，进行规划编制，同时遵循以下要求和原则：

- (1) 符合国家产业政策及经济发展、环境和生态保护的要求。

(2) 充分体现高科技、高效益原则。在已有产业的基础上，建立在采用高新技术、节能技术、节水技术、再循环技术以及信息技术，采纳国际先进的过程管理和环境管理标准的基础上，以优势企业、大型项目为龙头，采用一体化的发展方式，形成产品链、产业集群的相互配套，提高盈利和抗风险能力。

(3) 坚持基础设施一体化，工业化和信息化“两化”融合原则。坚持一体化完善基础设施和公用工程配套，提升园区信息化水平和公共服务能力，以信息化应用提高基地安全环保水平。

(4) “减量、循环、再利用”（3R）原则。在充分利用现有物料流，延伸拓展的同时，新规划建设项目建设采用清洁先进工艺，减少物料、能源和水资源消耗，减少废弃物的产生，从源头做到节约资源和减少污染。同时加强“废物”的资源化，以及能源和水的梯级利用，追求产品链之间的横向耦合和纵向闭合。

(5) 区域发展原则。充分发挥现有优势的同时，新规划项目的建设立足于区域优势，与地区发展和地方特色经济相结合，与区域生态环境相融合。

(6) 坚持近远期结合和动态弹性的原则。坚持重点开发、合理布局，规划项目要在一定程度上适应发展的不确定性，布局结构保持一定的灵活性，并满足分期建设的需要。

(7) 坚持环保、安全优先的原则。坚持将安全环保放在发展首位，注重区域生态环境的保护，满足环境保护和生产防火、防爆、安全和职业卫生等要求。

(8) 坚持低碳发展原则。党的十八届五中全会提出实行能源消耗总量和强度“双控”行动。园区将通过降低能耗强度，控制能耗总量，缓解园区发展对能源消耗增长的依赖程度，助力区域实现 2030 年碳达峰、2060 年碳中和的双碳目标。

1.3 规划编制依据

(1) 《中共中央关于制定国民经济和社会发展第十四个五年规划和二〇三五年远景目标的建议》；

(2) 《关于扩大战略性新兴产业投资 培育壮大新增长点增长极的指导意见》（发改高技〔2020〕1409 号）；

(3) 《鼓励外商投资产业目录（2020 年版）》（商务部令 2020 年第 38 号）；

(4) 国务院关于印发《中国制造 2025》的通知（国发〔2015〕28 号）；

- (5) 《战略性新兴产业重点产品和服务指导目录》（2016 版）；
- (6) 《国家创新驱动发展战略纲要》（2016 年）；
- (7) 国家发改委《产业结构调整指导目录（2019 年本）》；
- (8) 国家发改委《外商投资准入特别管理措施（负面清单）（2020 年版）》（国家发改委、商务部令 2020 年第 32 号）；
- (9) 工业和信息化部《关于促进化工园区规范发展的指导意见》（工信部原〔2015〕433 号）；
- (10) 工业和信息化部《新材料产业发展指南》（工信部联规〔2016〕454 号）；
- (11) 生态环境部《碳排放权交易管理办法（试行）》（自 2021 年 2 月 1 日起施行）；
- (12) 生态环境部《企业温室气体排放报告核查指南（试行）》（环办气候函〔2021〕130 号）；
- (13) 生态环境部《关于加强企业温室气体排放报告管理相关工作的通知》（环办气候〔2021〕9 号）；
- (14) 生态环境部《关于加强高耗能、高排放建设项目生态环境源头防控的指导意见》（环环评〔2021〕45 号）；
- (15) 国家发展改革委《污染治理和节能减碳中央预算内投资专项管理办法》（发改环资规〔2021〕655 号）；
- (16) 工业和信息化部《关于开展 2021 年工业节能监察工作的通知》（工信部节函〔2021〕80 号）；
- (17) 广东省发展改革委《广东省坚决遏制“两高”项目盲目发展的实施方案》；
- (18) 广东省自然资源厅《关于支持产业转移工业园用地提升土地利用质量效益的若干意见》；
- (19) 《江门市战略性新兴产业“十四五”规划》；
- (20) 《江门市国土空间总体规划（2021-2035 年）》（在编）；
- (21) 《江门市国民经济和社会发展第十四个五年规划和二〇三五年远景目标纲要》；
- (22) 《江门市先进制造业发展“十四五”规划》；
- (23) 《江门市科技创新“十四五”规划》；

(24) 《开平市国民经济和社会发展第十四个五年规划和二〇三五年远景目标纲要》；

(25) 《开平市国土空间总体规划（2021-2035年）》（在编）；

(26) 《开平市先进制造业发展“十四五”规划》；

(27) 《开平市科学技术发展“十四五”规划》；

(28) 《开平大型产业集聚区产业发展规划》；

(29) 《开平市沙塘镇总体规划》（2015-2030）；

(30) 国家、省、市有关规划建设的标准、规范以及有关规划。

1.4 规划期限

规划期限为2021-2035年，其中，近期规划至2025年，远期规划至2035年，远景展望至2050年。

1.5 规划范围

规划范围主要包括大健康产业园和原表海工业区两部分，总用地面积189.45公顷（约2842亩），其中大健康产业园位于沙塘镇与苍城镇交界处，南以省道S274为界，北邻筷子渠，西至沙塘镇镇域界线，东侧为列岗山，总用地面积105.40公顷；原表海工业区位于翠山湖高新区西侧，中部省道S274穿过，西侧至镇海水，东邻荫畔村，北至沙塘镇镇区，南以清湖塘大道为界，总用地面积为84.05公顷。



规划范围示意图

2 产业发展基础与区域环境

2.1 区位发展条件

规划区位于开平市沙塘镇，紧邻开平市中心城区和翠山湖产业转移工业园，距离翠山湖产业转移工业园约 5-7KM，距离开平市中心城区约 12-16KM；周边多条交通干道穿过，沈海高速从规划区南侧穿过，距离沈海高速出入口约 2-5.5KM，省道 S274 从规划区中部穿过，向北串联苍城镇和马冈镇等，向南串联中心城区和塘口镇等。



空间区位示意图

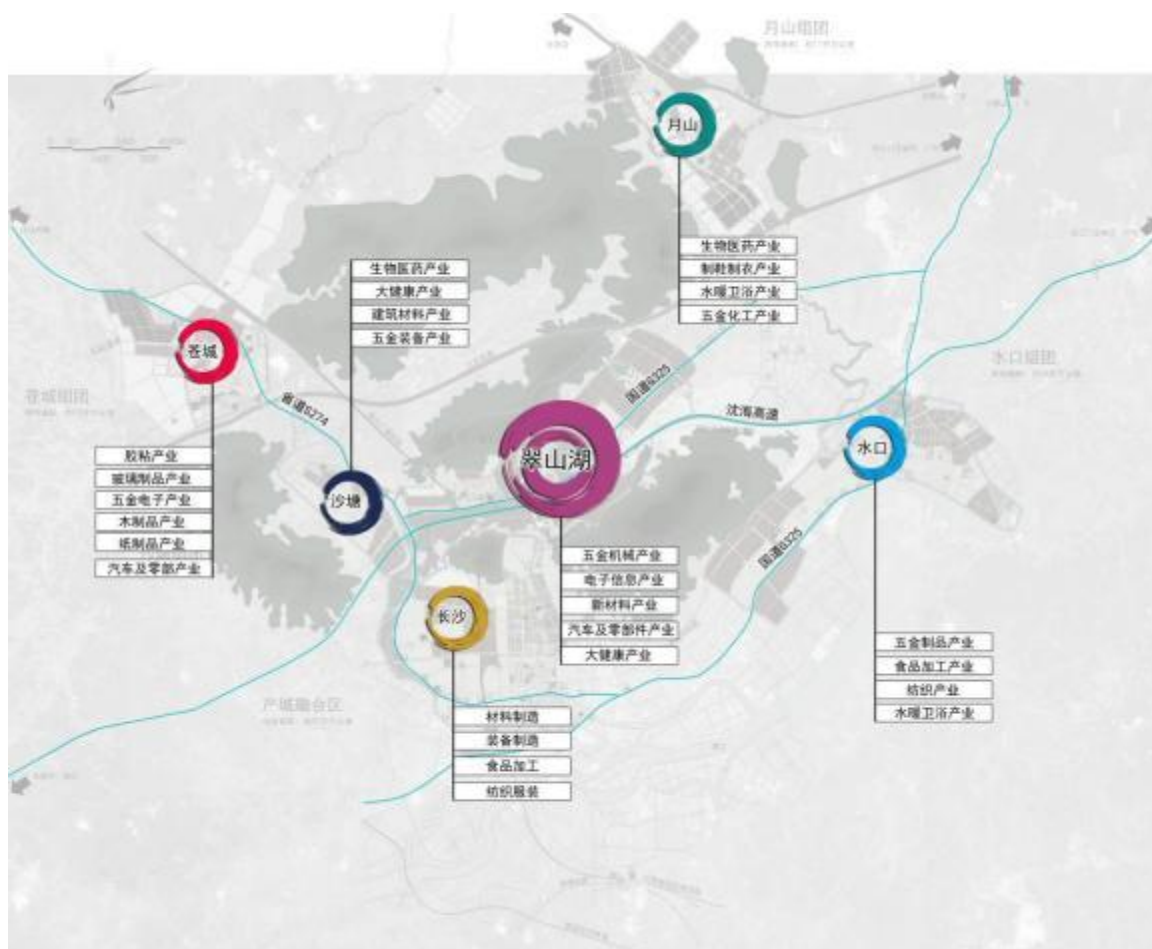
2.2 沙塘镇社会经济发展概况

沙塘镇产业基础坚实，现有规上工业企业 23 家，国家高新技术企业 6 家，科技型中小企业 8 家，省级工程技术研究中心 2 家，市级工程技术研究中心 5 家。2022 年沙塘镇一般公共预算收入 4775 万元，同比增长 1.88%；工业总产值完成 19.25 亿元，同比增长 6%；固定资产投资完成 8.72 亿元，同比增长 0.32%，其中工业投资完成 6.84 亿元，同比增长 19.45%；社会消费品零售总额完成 1.36 亿元，同比增长 3.4%。

2.3 沙塘镇及周边产业发展现状

(1) 沙塘镇周边现状产业

作为开平市大型产业集聚区的重要组成部分，沙塘镇周边有多个产业集聚区，有翠山湖、苍城、月山、水口和长沙等产业集聚区，翠山湖主要以五金机械、电子信息、新材料等产业为主；苍城产业集聚区现状主要以胶粘产业、玻璃制品产业和五金电子产业等为主；月山产业集聚区以生物医药、五金化工等产业为主；水口产业集聚区以五金制品、水暖卫浴等产业为主；各产业集聚区均有自身特色产业，未来可区域联动，形成更大的产业集聚，积极融入粤港澳大湾区产业体系，打造特色产业基地。



周边现状产业示意图

(2) 沙塘镇现状产业基础及特色

沙塘镇现状形成了以牵牛生化制药有限公司、百澳药业有限公司、新雄基食品科技有限公司和浩旺佳蛋制品有限公司为龙头的大健康产业，大健康产业现状主要聚集在原料药、部分制药制剂和健康食品等大健康产业链下游，同时沙塘镇也利用了大健康产业形成自身的销售网络和渠道；其他产业则是以吕鑫铝材、和益隆铝模新型脚手架厂为代表的建材行业和以天之然食品为代表农产品加工业等。

其中龙头企业之一的开平牵牛生化制药有限公司，是一家集原料药研发、生产、营销于一体的高新科技企业，拥有成熟的基因工程发酵、蛋白提纯、酶固定化及生物催化等技术平台，曾荣获广东省医药工业行业综合实力六十强、广东省化学制药行业排头兵、广东省劳动奖状等荣誉称号。作为国内唯一拥有聚肌胞生产批文的生化制药高新技术企业，胞磷胆碱钠、胞磷胆碱以及三磷酸腺苷二钠的出口量均为全国之首，是开平市生物医药产业集聚共生布局当中重要的一环。

广东百澳药业有限公司，是一家集医药研发、创新、生产制造、营销为一体的高新技术企业。现有国药准字号生产批文 24 个，有国家专利技术控释制剂。全国独家产品的特色药物。公司生产的消坦立®乙酰半胱氨酸颗粒在 2022 年入选多项国家权威新冠用药清单。

广东新雄基食品科技有限公司拥有 SC 质量体系和食品安全管理体系的官方认证证书，已成为一家集研发、定制、复配、生产、销售、售后为一体的食品综合性企业，致力于淀粉类、预拌粉类、粮食加工类的食品开发。

开平市浩旺佳蛋制品有限公司，省级龙头企业，主要产品有烤海鸭蛋，咸鸭蛋，海鸭皮蛋，咸蛋黄等，日产量可达 40 万枚。



沙塘镇现状产业分布示意图

(3) 规划区现状企业概况

现状规划区内共有在产工业企业 40 家，总年产值收入约 8.78 亿元，总税收约 0.63 亿元，园区在产工业产品主要以大健康产业为主，包括原料药、部分制药制剂和健康食品等，主要包括牵牛生化制药有限公司、百澳药业有限公司、浩旺佳蛋制品有限公司和风顺调味有限公司等四家企业，整体总产值为 40744 万元，占规划区内企业总产值的 46.43%；整体税收 4733.6 万元，占规划区内企业总税收的 74.80%。规划区现有企业产品及产能产量等请见表 2-1：

表 2-1 规划区现有企业产品及产能产量情况表

企业名称	产业种类	占地面积 (亩)	投资额	用工数量	2022 年产值	2022 年税收	主营产品
			(万元)		(万元)	(万元)	
开平牵牛生化制药有限公司	大健康产业	115.00	30000	250	30432	3696	聚肌苷酸、聚胞苷酸、三磷酸腺苷二钠、三磷酸胞苷二钠、磷酸胆碱钠、对甲苯磺酸二硫酸腺苷蛋氨酸、还原性谷胱甘肽等
百澳药业有限公司		49.68	10000	65	8183	963	化学药品制剂、中成药
浩旺佳蛋制品有限公司		28.50	600	58	2001	70	咸鸭蛋、皮蛋
开平市风顺调味有限公司		4.95	500	15	128	4.6	黄豆酱、酱油、耗油
小计					40744	4733.6	
广东和益隆金属制品有限公司	建材家居、金属制品、化学原料等产业	21.08	1000	50	1462	32.3	脚手架、建筑棚架结构系列产品、建筑铝模板
开平市凯亚五金制品有限公司		20.50	5447	65	2200	27	五金制品、风机、风扇等系列产品

开平市达源金属制品有限公司	12.43	460	15	500	15	金属制品加工
吕鑫铝业有限公司	14.00	50	80	6811.5	121	铝型材料、门窗、不锈钢制品
开平市骏毅五金制品有限公司	5.85	50	22	405	14	五金制品、橡胶制品
江门市晟东家具有限公司	15.00	3460	8	1676	29.5	家具制造、家具零配件生产
开平市新丽华电子有限公司	21.60	50	50	2827	7	脚轮、投币器
大地磁性材料有限公司	11.00	1900	28	280	2.4	磁性材料、磁性塑胶系列产品
开平市蓝铂新型材料有限公司	22.30	300	20	1635	45.4	SPC地板、石塑墙板
恒德塑料泡沫有限公司	22.40	2003	32	768	20.5	塑料泡沫
开平市三胶胶业有限公司	3.91	60	6	—	11	工业明胶
开平市中盛建筑脚手架有限公司	12.31	2000	78	3748	270.35	安全爬梯
开平市迅盈橡塑五金制品有限公司	4.78	15	20	416	21	橡胶、塑料
开平市沙塘镇正耀玻璃制品厂	4.50	150	14	—	8.8	钢化玻璃
安健工艺厂	8.96	5	6	—	0.82	纸类制品

开平协立五金制品厂		3.00	50	6	—	6	五金制品, 橡塑制品
开平市沙塘镇益林木制品厂		10.20	300	35	762	28	桉木胶合板
开平市中农精细化工有限公司		8.64	2480	49	3395	212	BHT 抗载化剂
开平市汤谷新能源科技有限公司		9.19	300	20	1713	113	铝酸蓄电池、新能源技术研发、电池制造
江门联福广科新材料科技有限公司		5.64	1740.3	38	600	75	MSAP 一级混合产物、MSAP 二级混合产物
开平市冠宇实业有限公司		19.00	2000	30	3017.7	119.5	沥青成品料
开平市欧奕家具有限公司		8.98	300	13	411	0	家具制造; 家具销售; 家居用品制造
开平市宏毅展览服务有限公司		4.20	100	12	120	0.2939	展览物料、夹板、地毯、KT 板、PVC 板材、布料、刨花板、喷画
江门市佳诚混凝土有限公司		35.00	6000	56	14270	415	预拌混凝土及其预制构件、管桩、预拌砂浆
小计					47017.2	1594.86	—
总计					87761.2	6328.46	—



现状企业分布示意图

规划区主要在建、拟建的项目主要包括开平牵牛生化制药有限公司年产 90 吨生化原料药扩建工程项目、开平牵牛生化制药有限公司年产 400 吨生化原料扩建工程项目和广东新雄基食品科技有限公司年产 1 万吨食用面粉项目、广东粤原饺食品科技有限公司年产 2000 吨速冻饺子项目和广东百澳药业有限公司拟扩建项目五个，具体项目情况请见表 2-2。

表 2-2 规划区主要在建、拟建项目情况

项目名称	占地面积 (亩)	投资额 (万元)	用工数量	预计年产值 (万元)	预计税收 (万元)	主营产品
开平牵牛生化制药有限公司年产 90 吨生化原料药扩建工程项目	19.37	8500	120	20000	2000	聚肌苷酸、聚胞苷酸、三磷酸腺苷二钠、胞磷胆碱钠、谷胱苷肽、丁二磺酸腺苷蛋氨酸、三磷酸胞苷二钠
开平牵牛生化制药有限公司年产 400 吨生	依托原有厂房扩产	4800	30	——	——	辅酶 A、环磷腺苷、三磷酸腺苷二钠、胞磷胆碱钠、谷胱苷肽、多巴

化原料扩建工程项目						多维生素 K2、唾液酸、L-硒甲基硒代半胱氨酸
广东新雄基食品科技有限公司年产 1 万吨食用面粉项目	23.78	11200	50	4000	100	肠粉专用粉、水磨糯米粉、马拉糕粉、高档专用粉
广东粤原饺食品科技有限公司年产 2000 吨速冻饺子项目	15	12310	—	—	—	速冻食品、速冻水饺
广东百澳药业有限公司拟扩建项目	依托现有用地	20000	120	16400	1900	化学药品制剂、中成药

2.4 相关产业政策

1. 与生物医药项目相关的产业政策情况

根据国家《产业结构调整指导目录(2019 年本)》(2021 年修订)、《广东省产业结构调整指导目录(2007 年本)》、《珠江三角洲地区产业结构调整优化和产业导向目录(2011 年本)》和《广东省主体功能区产业发展指导目录(2014 年本)》，对医药制剂制药项目的相关规定如下：

表 2-3 与生物医药项目相关的产业政策情况

相关政策	政策内容		项目相符性
《产业结构调整指导目录(2019 年本)》(2021 年修订)	鼓励类	十三、医药 1、拥有自主知识产权的新药开发和生产，天然药物开发和生产，满足我国重大、多发性疾病防治需求的通用名药物首次开发和生产，药物新剂型、新辅料、儿童药、短缺药的开发和生产，药物生产过程中的膜分离、超临界萃取、新型结晶、手性合成、酶促合成、连续反应、系统控制等技术开发与应用，基本药物质量和生产技术水平提升及降低成本，原料药生产节能降耗减排技术、新型药物制剂技术开发与应用	属于
		2、重大疾病防治疫苗、抗体药物、基因治疗药物、细胞治疗药物、重组蛋白质药物、核酸药物，大规模细胞培养和纯化技术、大规模药用多肽和核酸合成、抗体偶联、无血清无蛋白培养基培养、发酵、纯化技术开发和应用，纤维素酶、碱性蛋白酶、诊断用酶等酶制剂，采用现代生物技术改造传统生产	属于

			工艺	
			4、濒危稀缺药用动植物人工繁育技术开发，实验动物标准化养殖及动物实验服务，先进农业技术在中药材规范化种植、养殖中的应用，中药质量控制新技术开发和应用，中药现代剂型的工艺技术，中药饮片炮制技术传承与创新，中药经典名方的开发与生产，中药创新药物的研发与生产，中成药二次开发和生产，民族药物开发和生产	属于
	限制类	--	--	--
	淘汰类	--	--	--
珠江三角洲地区产业结构调整优化和产业导向目录 (2011年本)	鼓励类		1、用于重大疾病尤其是南方常见病防治的生物技术药物、新型疫苗和诊断试剂、化学药物、现代中药等创新药物大品种	属于
			4、天然药物开发和生产	属于
		生物产业	6、药物新剂型、新辅料的开发和生产，药物生产过程中的膜分离、超临界萃取、新型结晶、手性合成、激素合成、抗生素半合成、酶促合成、生物转化、自控等技术开发与应用，原料药生产节能降耗减排技术、新型药物制剂技术开发与应用	属于
		生物产业	8. 以南药为主的中药有效成份提取、纯化、质量控制新技术开发和应用，中药现代剂型的工艺技术、生产过程控制技术和装备的开发与应用；药理清楚、疗效确切、毒副作用小、质量稳定可控、技术含量高、具有显著中医药特色与优势的中药新药；用于治疗肿瘤、肝病、心脑血管病、艾滋病、抑郁症、糖尿病、更年期综合征、流感等免疫功能性疾病、病毒性疾病和老年性疾病等的中成药开发和生产；中成药二次开发和生产；民族药物开发和生产；中药产业园区建设	属于
	限制类	--	--	--
	淘汰类	--	--	--
《广东省主体功能区产业发展指目录 (2014年本)》	鼓励类	九、医药	1、拥有自主知识产权的新药开发和生产，天然药物开发和生产，新型计划生育药物(包括第三代孕激素的避孕药)开发和生产，满足我国重大、多发性疾病防治需求的通用名药物首次开发和生产，药物新剂型、新辅料的开发和生产，药物生产过程中的膜分离、超临界萃取、新型结晶、手性合成、酶促合成、生物转化、自控等技术开发与应用，原料药生产节能降耗减排技术、新型药物制剂技术开发与应用	属于

			2、现代生物技术药物、重大传染病防治疫苗和药物、新型诊断试剂的开发和生产，大规模细胞培养和纯化技术、大规模药用多肽和核酸合成、发酵、纯化技术开发和应用，采用现代生物技术改造传统生产工艺	属于
			3、濒危稀缺药用动植物人工繁育技术及代用品开发和生产，先进农业技术在中药材规范化种植、养殖中的应用，中药有效成份的提取、纯化、质量控制新技术开发和應用，中药现代剂型的工艺技术、生产过程控制技术和装备的开发与应用，中药饮片创新技术开发和应用，中成药二次开发和生产	属于
	限制类	--	--	--
	禁止类	--	--	--

2. 与保健品项目相关的产业政策情况

根据国家《产业结构调整指导目录(2019年本)》(2021年修订)、《广东省产业结构调整指导目录(2007年本)》、《珠江三角洲地区产业结构调整优化和产业导向目录(2011年本)》和《广东省主体功能区产业发展指导目录(2014年本)》，对保健品项目的相关规定如下：

表 2-4 与保健品项目相关的产业政策情况

相关政策	政策内容		项目相符性
《产业结构调整指导目录(2019年本)》(2021年修订)	鼓励类	十三、医药 4、濒危稀缺药用动植物人工繁育技术开发，实验动物标准化养殖及动物实验服务，先进农业技术在中药材规范化种植、养殖中的应用，中药质量控制新技术开发和應用，中药现代剂型的工艺技术，中药饮片炮制技术传承与创新，中药经典名方的开发与生产，中药创新药物的研发与生产，中成药二次开发和生产，民族药物开发和生产	属于
		5、新型医用诊断设备和试剂、数字化医学影像设备，人工智能辅助医疗设备，高端放射治疗设备，电子内窥镜、手术机器人等高端外科设备，新型支架、假体等高端植入介入设备与材料及增材制造技术开发与应用，危重病用生命支持设备，移动与远程诊疗设备，新型基因、蛋白和细胞诊断设备	属于

			29、采用发酵法工艺生产小品种氨基酸（赖氨酸、谷氨酸、苏氨酸除外），以糖蜜为原料年产 8000 吨及以上酵母制品及酵母衍生制品，新型酶制剂和复合型酶制剂、多元糖醇及生物法化工多元醇、功能性发酵制品（功能性糖类、功能性红曲、发酵法抗氧化和复合功能配料、活性肽、微生态制剂）等开发、生产、应用。酵素生产工艺技术开发及工业化、规范化生产	属于
			35、医疗电子、健康电子、生物电子、汽车电子、电力电子、金融电子、航空航天仪器仪表电子、图像传感器、传感器电子等产品制造	属于
	限制类	--	--	--
	淘汰类	--	--	--
珠江三角洲地区产业结构调整优化和产业导向目录（2011 年本）	鼓励类	纺织家具	13、丝绸家用纺织品技术与生产；茧、丝绸功能性产品与应用；蚕、桑功能保健品及衍生产品技术与应用；以真丝为主体的高仿真、抗皱、多组分、交织的新型丝绸面料研发与生产	属于
		生物产业	4. 天然药物开发和生产	属于
			5. 新型医用诊断医疗仪器设备、微创外科和介入治疗装备及器械、医疗急救及移动式医疗装备、康复工程技术装置、家用医疗器械、新型计划生育器具(第三代宫内节育器)、新型医用材料、人工器官及关键元器件的开发和生产，数字化医学影像产品及医疗信息技术的开发与应用	属于
			8. 以南药为主的中药有效成份提取、纯化、质量控制新技术开发和应用，中药现代剂型的工艺技术、生产过程控制技术和装备的开发与应用；药理清楚、疗效确切、毒副作用小、质量稳定可控、技术含量高、具有显著中医药特色与优势的中药新药；用于治疗肿瘤、肝病、心脑血管病、艾滋病、抑郁症、糖尿病、更年期综合征、流感等免疫功能性疾病、病毒性疾病和老年性疾病等的中成药开发和生产；中成药二次开发和生产；民族药物开发和生产；中药产业园区建设	属于
		食品饮料	13. 方便、营养、速冻食品	属于
			20. 发酵法工艺生产小品种氨基酸(赖氨	属于

			酸、谷氨酸除外),新型酶制剂(糖化酶、淀粉酶除外)、多元醇、功能性发酵制品(功能性糖类、真菌多糖、功能性红曲、发酵法抗氧化和复合功能配料、活性肽、微生物制剂)等生产。	
		数字家庭与高端消费电子产品	7. 家用电子产品、信息家电、家庭医疗保健电子、智能安防监控等网络化智能终端产品研发和产业化	属于
	限制类	--	--	--
	淘汰类	--	--	--
《广东省主体功能区产业发展指目录(2014年本)》	鼓励类	九、医药	3、濒危稀缺药用动植物人工繁育技术及代用品开发和生产,先进农业技术在中药材规范化种植、养殖中的应用,中药有效成份的提取、纯化、质量控制新技术开发和应用,中药现代剂型的工艺技术、生产过程控制技术和装备的开发与应用,中药饮片创新技术开发和应用,中成药二次开发和生产	属于
			4、民族药物开发和生产	属于
		十、轻工	8、发酵法工艺生产小品种氨基酸(赖氨酸、谷氨酸除外),新型酶制剂(糖化酶、淀粉酶除外)、多元醇、功能性发酵制品(功能性糖类、真菌多糖、功能性红曲、发酵法抗氧化和复合功能配料、活性肽、微生物制剂)等生产	属于
		十九、信息产业	35、医疗电子、金融电子、航空航天仪器仪表电子、传感器电子等产品制造	
	限制类	--	--	--
	禁止类	--	--	--

3. 与动保项目相关的产业政策情况

根据国家《产业结构调整指导目录(2019年本)》(2021年修订)、《广东省产业结构调整指导目录(2007年本)》、《珠江三角洲地区产业结构调整优化和产业导向目录(2011年本)》和《广东省主体功能区产业发展指导目录(2014年本)》,对动保项目的相关规定如下:

表 2-5 与动保项目相关的产业政策情况

相关政策	政策内容	项目相符
------	------	------

				性
《产业结构调整指导目录（2019年本）》（2021年修订）	鼓励类	一、农业	10、获得绿色食品生产资料标志的饲料、饲料添加剂、肥料、农药、兽药等优质安全环保农业投入品及绿色食品生产允许使用的食品添加剂开发	属于
			21、动物疫病新型诊断试剂、疫苗及低毒低残留兽药（含兽用生物制品）新工艺、新技术开发与应用	属于
	限制类	一、农业	5、兽用粉剂/散剂/预混剂生产线项目（持有新兽药证书的品种和自动化密闭式高效率混合生产工艺除外）	不属于
	淘汰类	--	--	--
珠江三角洲地区产业结构调整优化和产业导向目录（2011年本）	鼓励类	养殖业	5、动物疫病新型诊断试剂、疫苗及低毒低残留兽药（含兽用生物制品）新工艺、新技术开发与应用	属于
		其他	14、无公害绿色食品和有机农产品及无公害标准化栽培技术；农牧渔产品无公害、绿色生产技术开发与应用；无公害农产品及其产地环境的有害元素监测技术开发与应用；动物性食品兽药及有毒有害物质残留快速检测技术开发与应用；有机废弃物无害化处理及有机肥料产业化技术开发与应用	属于
	限制类	农林业	4. 兽用粉剂/散剂/预混剂生产线项目（持有新兽药证书的品种和自动化密闭式高效率混合生产工艺除外）	不属于
	淘汰类	--	--	--
《广东省主体功能区产业发展指导目录（2014年本）》	鼓励类	一、农业	26、动物疫病新型诊断试剂、疫苗及低毒低残留兽药（含兽用生物制品）新工艺、新技术开发与应用	属于
	限制类	一、农业	5、兽用粉剂/散剂/预混剂生产线项目（持有新兽药证书的品种和自动化密闭式高效率混合生产工艺除外）	不属于
	禁止类	--	--	--

4. 与医美产品项目相关的产业政策情况

根据国家《产业结构调整指导目录（2019年本）》（2021年修订）、《广东省产业结构调整指导目录（2007年本）》、《珠江三角洲地区产业结构调整优化和产业导向目录（2011年本）》和《广东省主体功能区产业发展指导目录（2014年本）》，对医美产品项目的相关规定如下：

表 2-6 与医美产品项目相关的产业政策情况

相关政策	政策内容	项目
------	------	----

				相符性
《产业结构调整指导目录(2019年本)》(2021年修订)	鼓励类	十九、轻工	29、采用发酵法工艺生产小品种氨基酸(赖氨酸、谷氨酸、苏氨酸除外),以糖蜜为原料年产8000吨及以上酵母制品及酵母衍生制品,新型酶制剂和复合型酶制剂、多元糖醇及生物法化工多元醇、功能性发酵制品(功能性糖类、功能性红曲、发酵法抗氧化和复合功能配料、活性肽、微生态制剂)等开发、生产、应用。酵素生产工艺技术开发及工业化、规范化生产	属于
	限制类	十、医药	1、新建、扩建古龙酸和维生素C原粉(包括药用、食品用和饲料用、化妆品用)生产装置,新建药品、食品、饲料、化妆品等用途的维生素B1、维生素B2、维生素B12(综合利用除外)、维生素E原料生产装置	不属于
	淘汰类	九、轻工	18、化妆品(含汞量超过百万分之一),包括亮肤肥皂和乳霜,不包括以汞为防腐剂且无有效安全替代防腐剂的眼部化妆品	不属于
珠江三角洲地区产业结构调整优化和产业导向目录(2011年本)	鼓励类	轻工造纸	15、化妆品天然(植物、中草药、海洋生物等)功能成份的研究和开发;化妆品公共研发平台建设	属于
	限制类	八、医药	1.新建、扩建古龙酸和维生素C原粉(包括药用、食品用和饲料用、化妆品用)生产装置,新建药品、食品、饲料、化妆品等用途的维生素B1、维生素B2、维生素B12(综合利用除外)、维生素E原料生产装置	不属于
	淘汰类	--	--	--
《广东省主体功能区产业发展指目录(2014年本)》	鼓励类	十、轻工	8、发酵法工艺生产小品种氨基酸(赖氨酸、谷氨酸除外),新型酶制剂(糖化酶、淀粉酶除外)、多元醇、功能性发酵制品(功能性糖类、真菌多糖、功能性红曲、发酵法抗氧化和复合功能配料、活性肽、微生态制剂)等生产	属于
	限制类	十一、医药	1、新建、扩建古龙酸和维生素C原粉(包括药用、食品用和饲料用、化妆品用)生产装置,新建药品、食品、饲料、化妆品等用途的维生素B1、维生素B2、维生素B12(综合利用除外)、维生素E原料生产装置	不属于
	禁止类	--	--	--

5. 与健康食品项目相关的产业政策情况

根据国家《产业结构调整指导目录(2019年本)》(2021年修订)、《广东省产业结构调整指导目录(2007年本)》、《珠江三角洲地区产业结构调整优化和产业

导向目录（2011年本）》和《广东省主体功能区产业发展指导目录（2014年本）》，对健康食品项目的相关规定如下：

表 2-7 与健康食品项目相关的产业政策情况

相关政策	政策内容			项目相符性
《产业结构调整指导目录（2019年本）》（2021年修订）	鼓励类	十九、轻工	24、天然食品添加剂、天然香料新技术开发与生产	属于
			26、热带果汁、浆果果汁、谷物饮料、本草饮料、茶浓缩液、茶粉、植物蛋白饮料等高附加价值植物饮料的开发生产与加工原料基地建设；果渣、茶渣等的综合开发与利用	属于
			27、营养健康型大米、小麦粉（食品专用米、发芽糙米、留胚米、食品专用粉、全麦粉及营养强化产品等）及制品的开发生产；传统主食工业化生产；杂粮加工专用设备开发与生产；粮油加工副产物（稻壳、米糠、麸皮、胚芽、饼粕等）综合利用关键技术开发应用	属于
	限制类	--	--	--
	淘汰类	--	--	--
珠江三角洲地区产业结构调整优化和产业导向目录（2011年本）	鼓励类	食品饮料	4. 畜禽原料、调理肉制品以及蛋品加工、保鲜和质量安全控制关键技术及装备	属于
			5. 水产品深加工和综合利用	
			8. 安全、天然食品包装材料的开发与应用 10. 食品绿色加工技术（高效节能、原料综合利用、非热加工、最少加工等）和设备的开发与应用 13. 方便、营养、速冻食品 14. 农产品的保鲜、加工及综合利用 15. 天然食品添加剂、天然香料新技术开发与生产 17. 热带果汁、浆果果汁、谷物饮料、本草饮料、茶浓缩液、茶粉、植物蛋白饮料等高附加价值植物饮料的开发生产与加工原料基地建设；果渣、茶渣等的综合开发与利用 18. 营养健康型大米（食品专用米、发芽糙米、留胚米等）及制品的开发生产；传统主食工业化生产；杂粮加工专用设备开发与生产	
限制类	--	--	--	
淘汰类	--	--	--	
《广东省主体功能区产	鼓励类	十、轻工	2、天然食品添加剂、天然香料新技术开发与生产	属于

业发展指目录（2014年本）》			4、热带果汁、浆果果汁、谷物饮料、本草饮料、茶浓缩液、茶粉、植物蛋白饮料等高附加价值植物饮料的开发生产与加工原料基地建设；果渣、茶渣等的综合开发与利用	属于
			5、营养健康型大米、小麦粉（食品专用米、发芽糙米、留胚米、食品专用粉、全麦粉及营养强化产品等）及制品的开发生产；传统主食工业化生产；杂粮加工专用设备开发与生产	属于
	限制类	--	--	--
	禁止类	--	--	--

2.5 上层次及相关规划发展分析

1. 《开平市沙塘镇总体规划（2015-2030）》

根据《开平市沙塘镇总体规划（2015-2030）》，规划沙塘镇形成“一轴、两心、五片”的空间布局结构。

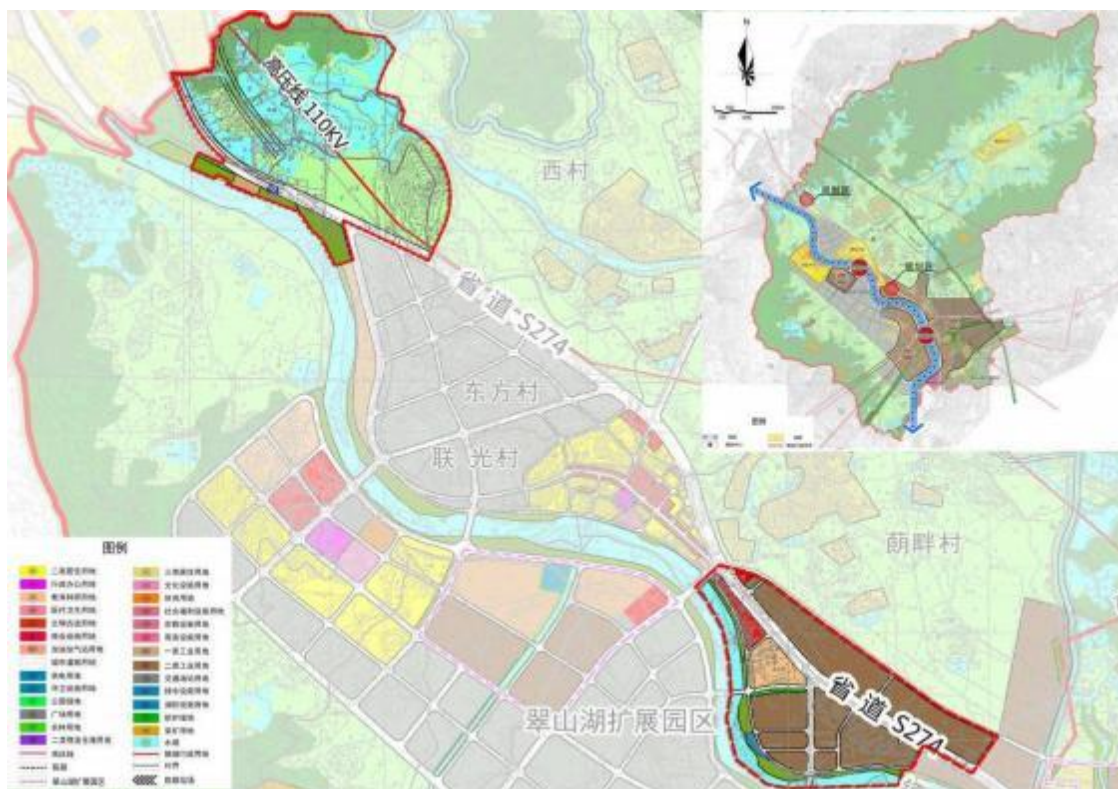
一轴：镇海水水体绿化景观发展轴。

两心：城镇公共服务配套中心和工业区服务配套中心。

五片：分别指三个片区和两个工业片区。鼓励沙塘圩周边工业向南迁移，优化配套中心的居住环境；南北贯穿城镇中部的林地和农保区作为沙塘生态基底；镇域东翼与翠山湖工业园相接，既保证农保区生态环境，又待翠山湖东翼深入后与之呼应。

根据沙塘镇现今经济发展趋势水平和区域地位，结合开平市总体规划及市域功能区规划的要求，沙塘镇的城市性质为：翠山湖新区副中心，以发展生物医药、健康食品、五金装备为主的开平市工业强镇。

本次规划衔接：规划区位于“一轴、两片”之上，涉及居住片区及工业片区范围，是开平市和沙塘镇未来重点发展的区域之一，整体发展潜力较大，同时紧邻城镇服务中心，可实现与沙塘镇区联动发展和资源共享；相关产业发展应结合沙塘镇的发展定位以及自身优势资源进行综合考虑。



开平市沙塘镇土地利用规划图

2. 《开平大型产业集聚区产业发展规划》

根据《开平大型产业集聚区产业发展规划》，开平大型产业集聚区形成构建“一轴两带四片”的空间发展格局。

一轴引领：高端装备制造产业发展轴。依托翠山湖大道、沈海高速、国道 G325 改线，向东衔接江门大型产业集聚区核心区和粤港澳大湾区主要核心城市，紧抓“深中通道”建设机遇，主动与深圳、中山及集聚区东组团协同发展，积极承接深圳创新资源和高端装备制造产业外溢。

两带联动：构建两大优势产业发展带。西部产业发展带，发挥园区资源平台和沙塘镇的生物医药产业基础优势，依托沈海高速、翠山湖大道、省道 S274，疏通集聚区北组团和佛山、广州等珠三角核心城市的交通通道，打造西部产业发展带。东部产业发展带，立足水口镇水暖卫浴产业基础，发挥月山镇工业配套特色优势，依托沈海高速、省道 S273、省道 S364 打造东部产业发展带。

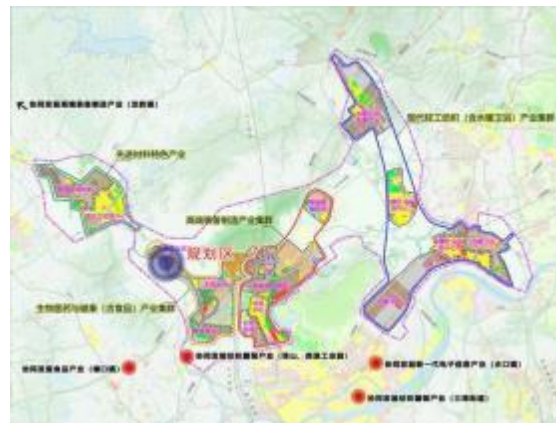
四片协同：打造四大产业发展片区。依托开平大型产业集聚区现有的产业优势与基础，规划形成高端装备制造、生物医药与健康（含食品）、现代轻工纺织（含水暖卫浴）和先进材料特色产业四个重点产业发展片区的总体布局。

开平大型产业集聚区坚持高端引领，依托园区现有产业优势，紧抓江门大型产业集聚区建设和空间拓展机遇，重点培育高端装备制造、生物医药与健康（含食品）和现代轻工纺织（含水暖卫浴）等 3 大主导产业，做大做强新一代电子信息、先进材料等 2 大特色产业，聚焦“高精尖”项目，优化园区用地空间布局，推动产业科技创新升级。

本次规划衔接：规划区主要位于开平大型产业集聚区的生物医药与健康（含食品）发展片区，处于西部产业发展带中，属于沙塘生物医药产业功能区。规划区可依托沙塘生物医药产业基础，重点发展大健康产业，聚焦产业链上下游联动发展，打造大健康产业示范片区。



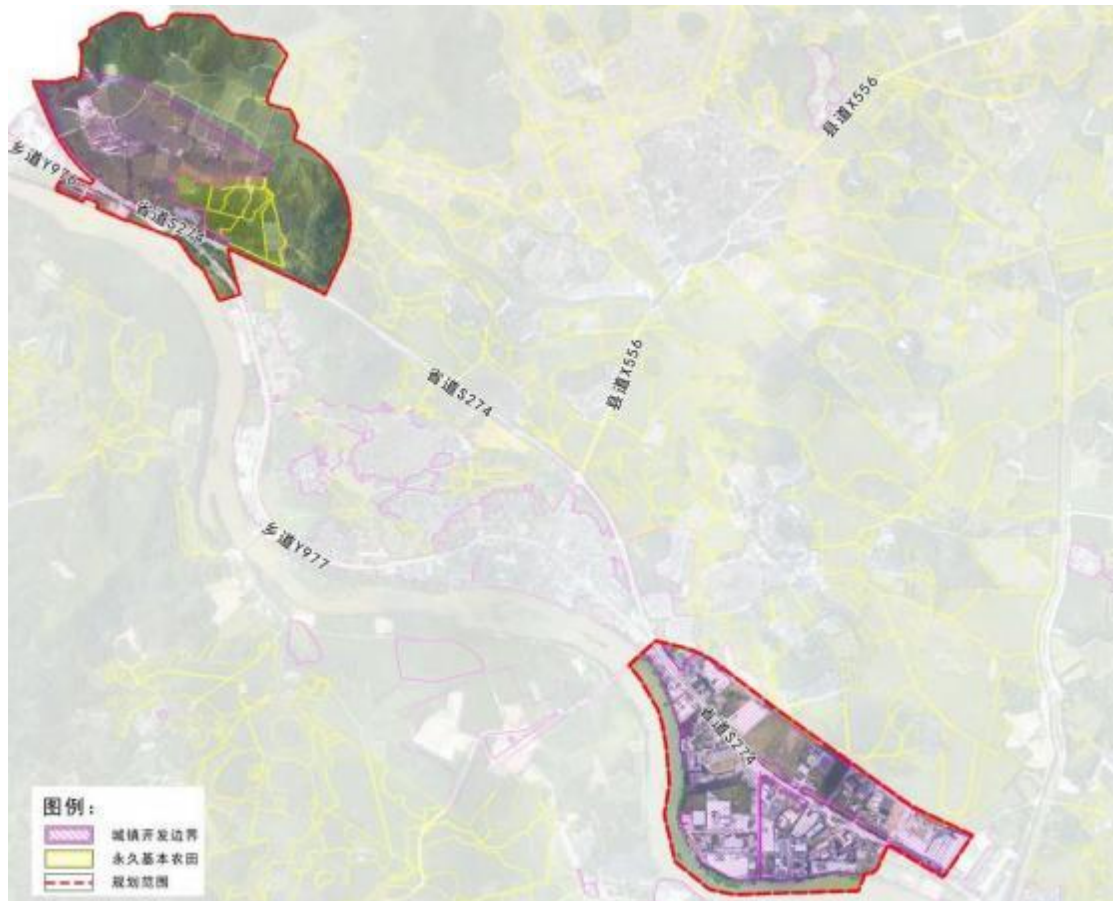
园区产业布局结构图



园区重点产业布局

3. 《开平市沙塘镇“三区三线”》

规划区不涉及生态保护红线，大部分位于城镇开发边界中，北侧大健康产业园区东部涉及少量永久基本农田。土地较为平整，整体开发建设条件良好；紧邻镇区，依托省道 S274，可进行资源共享，促进产业融合。

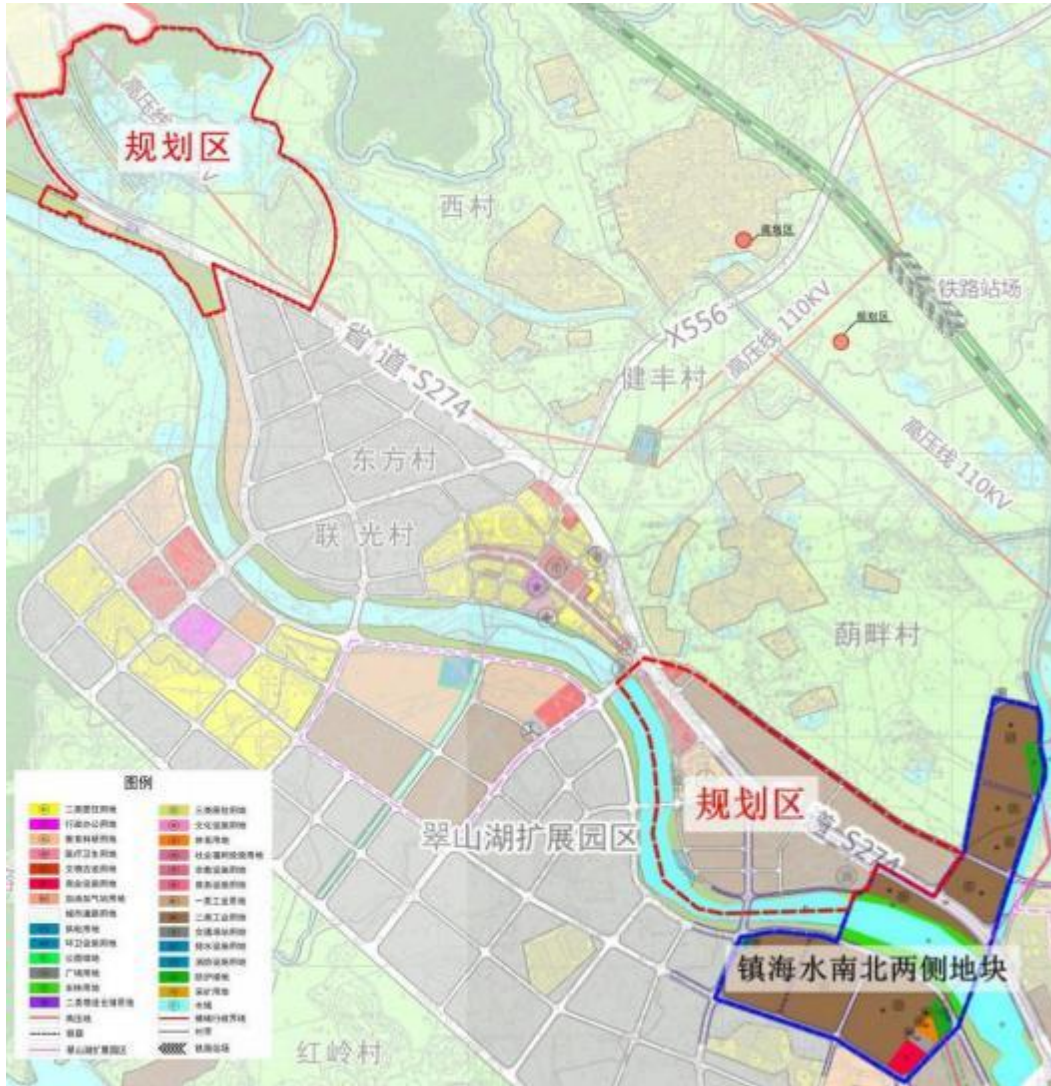


开平市沙塘镇“三区三线”图

4. 《开平市沙塘镇芙冈桥侧镇海水南北两侧控制性详细规划》

本次规划充分与《开平市沙塘镇芙冈桥侧镇海水南北两侧控制性详细规划》相衔接，沙塘镇芙冈桥侧镇海水南北两侧地块控规范围紧邻规划区，主要以工业用地为主，在镇海水南侧有部分公服配套，整体定位为以发展大健康产业、建筑材料产业和珠西先进装备制造业为主导产业的生态工业组团。

本次规划衔接：本次规划应充分考虑《开平市沙塘镇芙冈桥侧镇海水南北两侧控制性详细规划》的相关发展定位，产业集聚连片发展，以大健康产业为发展方向，以坚实的产业基础支撑规划区整体产业发展，并联动形成更大规模的产业集聚。



与沙塘镇芙冈桥侧镇海水南北两侧地块控制性详细规划衔接示意图

2.6 综合研判（SWOT 分析）

1.发展优势分析

(1) 处于有利的区域发展大环境中

规划区位于粤港澳大湾区，处于国家发展最前沿的区域，享受各种发展政策，同时紧邻香港、澳门、广州和深圳等国际化大都市，享受其产业转移、人才共享和科技共建等各类资源。

(2) 区位条件优越，对外交通便利

紧邻开平市沙塘镇镇区，中部省道 S274 穿过，向北串联苍城镇，向南连接沈海高速、开平市中心城区和翠山湖产业转移工业园等，同时距离沈海高速出入口最近约 2KM，可快速连接粤港澳大湾区各个城市。



沙塘镇对外交通分析图

（3）充足的土地储备

规划区北侧大健康产业园区现状大部分为未建设用地，且土地较为平整，土地贮备较大。

（4）拥有较为雄厚的产业基础

沙塘镇拥有两家大型药企，年产值分别为三亿多元和八千多万元，两家药企在年产值和税收方面的贡献都占据了主要的位置，以其为龙头初步形成了以原料药、制药制剂和健康食品为主导的大健康产业，同时也打通了下游的销售网络和渠道。

（5）产业发展前景好，优势较为明显

随着人们对健康的关注度和需求度的逐渐上升，大健康产业已经成为全球热点和新的经济增长点。“十四五”时期，我国医疗服务体系围绕人民全生命周期向着高质量全方位发展。中医药治未病、保健品、“互联网+”医疗等成为发力点，以点带面，优化布局。

（6）紧邻镇区，服务覆盖

规划区紧邻沙塘镇镇区，镇区各项服务配套设施齐全，可与镇区形成联动发展，实现资源互补和产城共融。

2.发展劣势分析

（1）基础设施投入较大

规划区北侧大健康产业园区大部分区域属于未建设区域，现状以鱼塘和山林等为主，未来各项基础设施投入较大；南侧原表海工业区现状内外道路连接不足

规划区东侧大部分为已建区域，土地储备量较少，同时规划区内权属较为复杂，对规划内用地布局梳理和内部道路的疏通产生一定的制约。

（2）创新驱动发展水平不高，服务配套不足

规划区现状大部分企业还是处于产业链的下游，创新驱动能力不足，高新技术及科技型企业占比较低，孵化体系建设基础较为薄弱。人才政策的缺失、相关基础设施及生活服务类设施的短缺，导致技术工人和中高端技术人才的流失，专业技术人员的不足同样制约了规划区自主创新能力和高新技术的发展。

（3）用地混乱，产业结构单一

已建成的原表海工业区南侧用地较为混乱，内部道路不成体系，权属较为复杂，大部分仍处于产业链末端，产业结构较为单一，需进行转型升级。

3.发展面临机遇

（1）人口结构改变，大众意识增强，国家政策支持

随着人口结构的变化，老年人口比例逐渐增加，对健康服务的需求也不断增长。大健康产业将面临更多的机遇和挑战，包括养生服务、保健品、健康食品和健康管理；

国家一直高度重视大健康产业，强调并深入推动全民健康和健康产业的发展。相关政策和扶持措施将进一步促进大健康产业的发展，包括养生保健行业规范、医疗改革、健康保险和医药创新等方面；

随着生活水平的提高和健康知识的普及，人们对健康的关注度明显增加。大众更注重健康饮食、运动、情志、起居和其他养生指南全生活服务内容。这将使大健康产业的市场需求不断扩大。

（2）把握国家省市的各类利好政策

在大的政策方面，国务院印发《粤港澳大湾区规划纲要》，粤港澳大湾区建设上升为国家战略，利好政策不断出台，人流、物流、资金流高效互联互通，正向着国际一流湾区、世界级城市群迭代；作为改革开放的重要窗口，深圳被赋予新时代下建设中国特色社会主义先行示范区的新使命，努力创建社会主义现代化强国的城市范例，核心引擎功能不断增强；广东省委“1310”具体部署，纵深推进新阶段粤港澳大湾区建设，始终坚持实体经济为本、制造业当家；广东省构建“一核一带一区”区域发展新格局；《中共广东省委、广东省人民政府关于新时代广东高质量发展的若干意见》提出纵深推进粤港澳大湾区建设，打造高质量发展的重要动力源；坚持制造业当家，强化高质量发展的产业根基等多项意见和举措。

以上各类国家和省的利好文件均是推进粤港澳大湾区的建设，江门为粤港澳大湾区的九市之一，而开平则位于江门市的中部，为江门五大承接产业转移主平台之一，而作为紧邻开平市中心城区和主平台翠山湖的沙塘镇，应准确把握大层面利好政策对自身的影响，全力推进一系列新建、扩建基础设施，积极融入主平台和大型产业集聚区的建设当中，推动与大湾区主要城市资金、项目、人才等方面的深度合作交流，加快融入大湾区产业体系，积极承接珠三角产业转移，抓好重大项目招商引资和落地建设，以规划区为基础，带动沙塘镇社会经济高质量的发展。

（3）把握广东省推动产业有序转移促进区域协调发展

广东省委、省政府出台《关于推动产业有序转移促进区域协调发展的若干措施》，江门为五大承接产业有序转移主平台之一，包括台山、江门（开平）、鹤山三个省产业园，构建“一核两翼，三对接两辐射”区域发展格局，重点发展新一代电子信息、高端装备制造、生物医药与健康等三大主导产业，兼顾发展汽车零部件、硅能源等两大特色产业，形成“3+2”的产业结构体系。

规划区应积极把握广东省推动产业有序转移促进区域协调发展的机遇，利用自身紧邻承接产业有序转移主平台之一的区位优势，积极融入其中，承接更多相关主导产业的转移入驻，形成更大的产业集聚，提升产业的整体竞争能力。

（4）江门产业方向调整带来的发展新机遇，全力打造富有竞争力的先进制造业集群体系

《江门市先进制造业发展“十四五”规划》中提出，立足江门市现有产业基础及新兴产业未来发展趋势，坚持新兴产业与传统产业并重，推动现代农业与食品、现代轻工纺织、生物医药与健康、高端装备制造等8大核心战略性产业集群加速崛

起，做优做强先进材料、新一代电子信息、新能源、汽车、前沿新材料等 12 个战略性新兴产业集群，全力打造富有竞争力的先进制造业集群体系，形成梯度发展有序、集群渐次形成、集聚效应凸显的产业发展格局。江门市域产业方向调整和发展趋势为园区指明了多元化产业发展道路，为未来加快产业转型升级、企业布局建设、高端产业资源集聚、争取升级优质国家级高新区注入强大动能。

规划区应与时俱进，把握新的发展机遇，进一步扩大生物医药与健康的产业集聚，提升传统产业的创新能力，谋划新的产业发展。

(5) 开平最新空间安排对园区产业发展的新机遇，推动高质量产业集群发展

《开平市国民经济和社会发展第十四个五年规划和二〇三五年远景目标纲要》中明确，规划区利用大健康产业链合作关系，吸引更多高端药企进驻，强化精准招商，在原有主导产业基础上，形成以高新技术产业为主导的现代产业体系，培育高质量产业集群。重点加强产城融合发展，强化落实建设用地总量和布局，探索高质量项目土地供给策略，园区提高经济发展质量和效益。

4. 发展面临挑战

(1) 应对全球制造业布局调整下制造业“两端挤压”困局

当下，全球制造业产业布局和资源配置正发生深刻调整：一方面，金融危机后，美国、德国、日本等主要发达国家出于提振国内实体经济和加强产业链安全保护等意图，纷纷实施“再工业化”战略，把高新技术产业链的关键环节从我国回流；另一方面，随着我国劳动密集型产业渐失成本优势，东南亚国家等新兴经济体成为新的成本洼地，大量承接中低端制造业产业及资本转移，对我国低端制造业构成“低端分流”挤压。

在整体“两端挤压”困境下，沙塘镇可能面临相关产业项目引入不力、传统优势制造业资源外流的困局，为产业未来发展带来不确定性，应继续大力培育壮大战略新兴产业，改善产业结构、推动产业高质量发展、打造经济新增长极方能顺利实现突围。

(2) 竞争日益激烈，面临技术创新和突破的挑战

规划区在面临粤港澳大湾区发展带来的红利的同时也承受着其内部激烈的竞争，面对着大健康产业的迅猛发展以及未来良好的发展趋势，各个区市均想在其中分一杯羹，因此面对着激烈的竞争，如何进行招商引资，如何吸引更多企业集聚，

如何实现产业技术创新和突破，均是未来发展的挑战，也是决定沙塘镇未来是否能在粤港澳大湾区大健康产业布局有一席之地的重要因素。

（3）应对“三期叠加”矛盾叠加下资源环境要素约束

我国经济发展进入新常态阶段后，“三期叠加”矛盾凸显，要素成本上升、资源约束日益趋紧，材料、能源、土地等关键要素价格持续上涨，土地供需矛盾日益尖锐，产业发展空间日渐减少，多领域、多类型、多层面生态环境问题累积叠加，资源环境承载能力已经达到或接近上限，制造业的环保及节能减排任务愈发艰巨，高投入、高消耗、偏重数量扩张的粗放式发展方式已经难以为继，发展方式的转变迫在眉睫。

沙塘镇产业发展也正面临用地、环保、能源等方面的约束，重要载体受用地指标等关键要素影响发展受限，影响了龙头企业增资扩产和重点配套项目建设进度；相关资源的短缺，也将为未来的发展带来挑战。

（4）应对大湾区城市群建设背景下招商引资的激烈竞争

粤港澳大湾区一体化建设加速推动背景下，大湾区招商大战已经打响，江门市为大湾区三线城市，与东莞、佛山、珠海等大湾区二线城市相比，经济体量、产业基础、区位交通、开放程度均明显落后，在发展先进制造业、承接高端产业资源外溢和科技创新成果转化方面的竞争力不强，开平市整体发展水平在江门各区（市）中处于第二梯队，在重点发展产业方面与江门市其他区（市）重合度较高，相比新会区、蓬江区，在制造业规模、交通便利性、产业链上下游及配套服务业等方面处于弱势，相比江海区（市高新区）也缺乏政策优势，因此开平市在产业招商引资方面面临大湾区其他地市及江门市其他区（市）的激烈竞争，如何强化产业优势、提亮产业亮点、提升对优质产业资源的吸引力成为整个开平市亟需解决的难题。

3 产业发展定位及产业链设计

3.1 规划指导思想

深入贯彻党的十九大和十九届二中、三中、四中、五中、六中全会精神，坚持以马克思列宁主义、毛泽东思想、邓小平理论、“三个代表”重要思想、科学发展观、习近平新时代中国特色社会主义思想为指导，把握粤港澳大湾区建设重大机遇，深入贯彻落实习近平总书记出席深圳经济特区建立40周年庆祝大会和视察广东重要讲话、重要指示精神，认真落实“创新、协调、绿色、开放、共享”发展理念，以《中华人民共和国国民经济和社会发展第十四个五年规划和2035年远景目标纲要》和国家工信部、广东省规范化工园区建设的各项要求为指导，立足规划区现状产业基础，以提高高端产品供给能力、提质增效为主线，以产业规模化、集群化、高端化、国际化发展为抓手，全力打造产业发展平台，加快推动规划区建设，着力提升产业发展能级。

3.2 产业规划原则

规划区是以大健康产业为重点发展方向的，其产品链构建贯彻落实绿色发展理念，在优先发展核心行业的基础上，按照产业规划指导思想、原则及发展定位，充分依托产业基础优势，将延伸加工和拓展发展相结合，发展大健康产业，其产品链的设计主要遵循以下原则：

（1）兼顾统一规划和滚动实施的原则

确保规划区内原材料、能源、水、土地等资源的科学、有效配置，在优化调整、整合的同时，既能满足骨干企业发展需要，又符合向上下游延伸和拓展产品、实现产业转型升级的要求。

（2）突出基础优势和特色的原则

沙塘镇已经形成以原料药、制药制剂和健康食品为主的大健康产业，是规划区工业产业核心竞争力的中坚，在做强做大的同时，实现延伸加工、及其他产品领域

的优势发展，促进产业融合发展，增强产业素质，提高生产组织化水平，增强大健康产业及建筑材料产业的发展竞争力。

（3）坚持科学、共享发展的原则

规划区产业发展要充分考虑到当地原料本地化供应能力及运输能力，以及水、土地、能耗、环境容量等资源的制约条件，在产业规模科学发展的基础上，调整产业结构，优化产业布局，充分利用周边原料资源，互补协同发展。促进产业发展与城镇建设融合，使产业发展成果惠及当地城乡居民。

（4）依据市场主导、政府引导的原则

坚持以市场为导向，政府扶持推动，充分发挥政府在规划引领、基础建设、政策支持和配套服务等方面的引导作用，把握经济发展新常态下供给侧结构性改革的相关要求，发挥市场主体在大健康、建筑材料等产业发展、投资建设、产品营销等方面的主导作用，形成政府引导、市场主导两手发力。

（5）确保协调、生态发展的原则

建立绿色、低碳、循环发展长效机制。以循环经济、生态发展模式，通过技术创新和采用低能耗、低污染的新技术，尽可能地做到物尽其用，形成上下游融合和拓展的产品链，从而提高资源利用效率，实现协调、生态发展。产业体系构建以资源节约为主题，以环境友好为底线，走资源永续利用的可持续发展道路。

3.3 产业选择原因

现状规划区存在诸多产业类型，包括大健康产业、建材家居、金属制品、橡胶和塑料制品业等等，通过现状加上层次及相关规划的衔接分析，最终确定规划区整体以发展大健康产业为主导，其他传统产业转型升级的产业结构，其主要原因如下：

从国家层面来说，截止 2022 年底我国老年人数量为 2.12 亿，到 2050 年将达到 4.8 亿，老龄化水平为 15.5%，随着中国老龄化的持续深入，老年病、慢性病的药物需求将持续增长，生活水平的不断提升，让人们健康的关注空前提高，健康投入持续增加，健康需求日益增长，为此国家对于健康产业发展出台了一系列政策和规划，包括《健康中国 2030 规划纲要》《健康中国（2019-2030 年）》和《国家大健康产业发展指导意见》等一系列政策，以促进健康产业的发展。

从省市层面来看，2023年广东省出台的《中共广东省委广东省人民政府关于推进卫生健康高质量发展的意见》中提出促进粤港澳大湾区生物医药领域协同创新发展、打造中医药产业集群；《江门市卫生与健康事业发展“十四五”规划》中提出大力发展健康产业，做大生物药、化学药新品种、优质中药等健康产品；开平市把生物医药产业列为优先发展，以促进全市健康产业的集群化、链条化和高端化。

从沙塘镇的大健康产业基础来看，拥有牵牛生化、百澳药业、浩旺佳蛋制品和风顺调味等十余家大健企业，2022年产值超8亿元，生物医药与健康食品产业已初具规模。其中牵牛生化制药有限公司是一家集原料药研发、生产、营销于一体的高新科技企业，拥有成熟的基因工程发酵、蛋白提纯、酶固定化及生物催化等技术，平台研发能力强；企业处在生物医药产业链的上游端，拥有较强的产业链带动作用，生化原料药生产水平处于化学药制造领域领先地位，其中核苷类原料药的生产制造工艺处以业内第一梯队，生产线自动化水平高。旗下的两家子公司——开平牵牛生物科技有限公司和广东方善能动物保健有限公司，深耕保健食品、化妆品、饲料添加剂等新领域，产品矩阵不断丰富，竞争力持续提升。

大健康产业是战略新兴产业，发展前景和税收贡献较好，而医药生产制造是大健康产业中占比最大的部分，也是开平市的优先发展产业。沙塘镇拥有良好的大健康产业基础，在医药的细分领域，经初步形成原料药、制药制剂和下游销售网络的完整产业链条，拥有牵牛生化原料药和百澳药业成品药的生产制造优势，以及日兴药业成熟的终端网络，具备了较强的行业竞争优势。因此，沙塘镇以生物医药、健康医美、保健品、动物保护、健康食品五大领域为主的大健康产业发展定位是完全可行的，发展前景是光明的，经济效益和社会效益是可观的，对推动全镇经济高质量、可持续发展意义重大。

3.4 产业发展目标

1. 总体发展目标

(1) 打造江门大健康产业高质量发展新高地

衔接上层次规划的相关发展指引，结合自身条件，以现状大健康产业为基础，积极引入相关产业，形成更大的产业集聚，完善拓展大健康产业的上下游产业链；

同时完善各类基础设施和服务配套设施，与镇区形成联动，资源共享和产城融合，共同建设高质量的大健康产业发展新高地。

（2）打造开平市大型产业集聚区的重要组成部分

依托翠山湖高新区以及长沙、水口、月山、苍城等镇街共同打造的经济发展新核心平台—开平大型产业集聚区，同时依托交通区位、产城品质等优势，加快规划区的建设和更新，着力提升产业发展能级。对标国家级高新区配套建设标准，深入实施创新驱动发展战略，促进规划区创新驱动发展、新兴产业集聚、转型升级引领、高质量发展，形成产业发展平台，打造开平市大型产业集聚区的重要组成部分。

（3）集约、节约、高效使用土地

统筹综合考虑规划区内的用地布局，实现土地的二次开发，实现土地高效生态开发，集约、节约使用土地资源，提高土地使用效率，提升土地价值，凸显园区特色，呼应自身的产业定位。

（4）区域协调发展

依靠规划区优越的地理和交通区位，与开平市翠山湖高新区、水口、月山、苍城等工业组团形成联动发展，积极融入开平大型产业集聚区，并实现功能互补和配套共享的协调发展，打造开平市工业经济增长主引擎。

2. 产业发展规模目标

到 2025 年，开平市沙塘镇规划区产业产值将超过 15 亿元，产业亩均产值达到 200 万元/亩，亩均税收超过 15 万元/亩；到 2030 年产值超过 30 亿元，产业亩均产值达到 400 万元/亩，亩均税收超过 30 万元/亩。

3.5 产业发展定位及方向

1. 产业发展定位

贯彻落实“创新、协调、绿色、开放、共享”五大发展理念及国家最新产业政策，加快新旧动能转换，顺应当前国内外产业转型升级的大势，紧密结合经济社会发展和国家建设的重大需求，坚持“工业立镇·项目兴镇”发展战略，大力发展战略新兴产业大健康产业，完善产业链中游的短板，同时扩大整个产业链的规模和集聚。规划区将着力优化产业结构，以现状产业为基础，谋划未来产业发展，做大做强以生物医药、保健品、动保、医美产品和健康食品等为主的大健康产业，同时对

金属制品、建筑材料等传统产业进行转型升级。

规划区紧邻翠山湖高新区，相关产业定位和发展充分衔接开平市大型产业集聚区产业发展指引和翠山湖产业布局的指引，并在此基础上对规划区具体产业布局和产业发展类型等进行深化和考虑。确定整体产业定位为**以生物医药、保健品、动物保护产品、医美产品和健康食品等大健康产业为主导的现代化产业高质量发展高地。**

2. 产业发展方向

大健康产业：以自身产业为基础，充分利用自身优势资源，既要区域联动产业集聚发展，又要避免区域内同质的激烈竞争，利用规划区现状较为成熟的原料药生产工艺，拓展产业链发展医疗制剂制药，承上启下，完善中游产业链；进一步提升产业创新能力和产品研发水平，推动产品结构升级，延伸发展保健品、动保和医美产品等产业，壮大大健康产业的种类和规模，提升整体产业竞争能力；同时利用现状面粉生产和调味料生产等产业基础拓展健康食品产品类型，形成更大的产业集聚；整体紧抓产业集聚区快速建设机遇，加强与开平大型产业集聚区的联系，大力推进产业转移和土地资源整合，狠抓技术攻关与项目落实，重点打造大健康产业的特色载体。

建材家居产业：对于原有的建材家居产业应利用现状产业基础进行转型升级，引入新材料和新技术，向着可持续性发展方向发展。

3. 产业发展布局

整体主要分为两个产业发展片区，北侧为大健康产业片区，南侧为原表海产业片区，其中北侧大健康产业片区现状基本未进行建设，根据《土地征收成片开发标准》，大健康产业片区城镇建设用地范围内除已有相关权属的用地外的其余用地需纳入土地征收成片开发范围内，并满足相关要求和公益配套的比例。大健康产业片区整体以发展新兴战略性大健康产业，以生物医药、保健品、动物保护产业、医美产品和健康食品等五大大健康产业为主导，其他相关大健康产业为辅联动协调发展。

原表海产业片区整体主导产业和发展方向也是大健康产业，对于原有传统的建材家居产业和五金产业等主要集中于省道 S274 以南，未来可继续保留和发展，并引导其逐步向绿色和可持续方面创新协调发展，同时可与大健康产业联动研发，发展保健器械、健身器械和医美器械等。



产业布局示意图

3.6 产业链（集群）构成及其说明

通过资源优势集中、土地集约利用、政策创新驱动和项目集聚发展，践行发展新理念，着力提升发展品质。规划区产业规划重点发展**大健康产业链**，主要包括**生物医药、保健品、动物保护产品、医美产品和健康食品等五大方向**，分述如下：

1. 生物医药

原料药：

原料药主要分为化学合成原料药、半合成原料药、发酵类原料药和动植物提取类原料药等几类，其中化学合成原料药相关工艺水污染、溶剂污染相对较大；半合成原料药利用天然产物或已存在的化合物作为起始物质，通过化学转化制备原料药；发酵类原料药通过生物发酵得到目标化合物的主要结构，然后再进行结构修饰，得到最终的目标化合物；最后经过精制重结晶，得到最终的原料药产品，现状规划区

开平牵牛生化制药有限公司拥有先进的生物发酵、提取、纯化等技术和设备，主要生产有聚肌苷酸、聚胞苷酸、三磷酸腺苷二钠、三磷酸胞苷二钠、磷酸胆碱钠、对甲苯磺酸二硫酸腺苷蛋氨酸、还原性谷胱甘肽等原料药；动植物提取类原料药需要大量使用有机溶剂进行提取，且有机溶剂回收难，处理成本较高的原料提取企业。

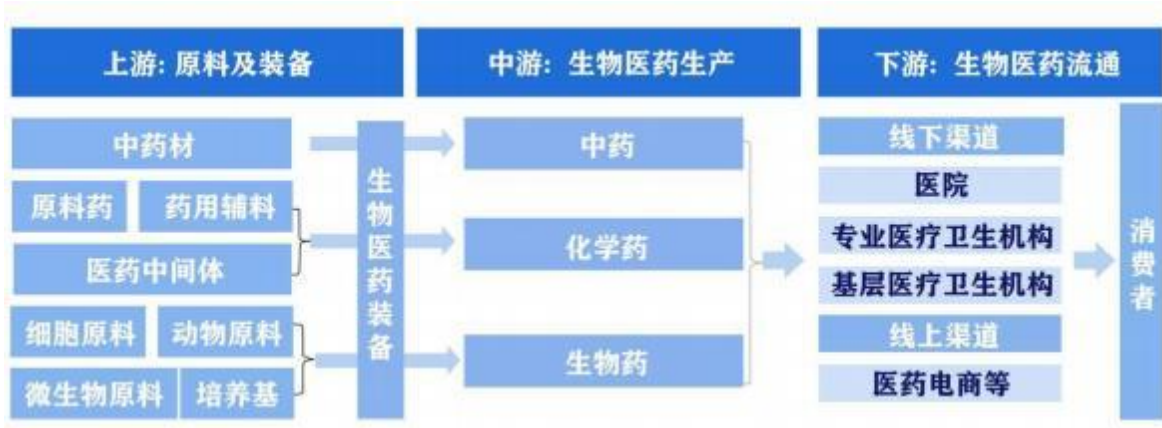
根据现状原料药产业的发展和各类原料药相关生产工艺，首先可充分利用现状产业基础发展壮大发酵类原料药产业，同时延伸发展半合成原料药。

成品药制药制剂：

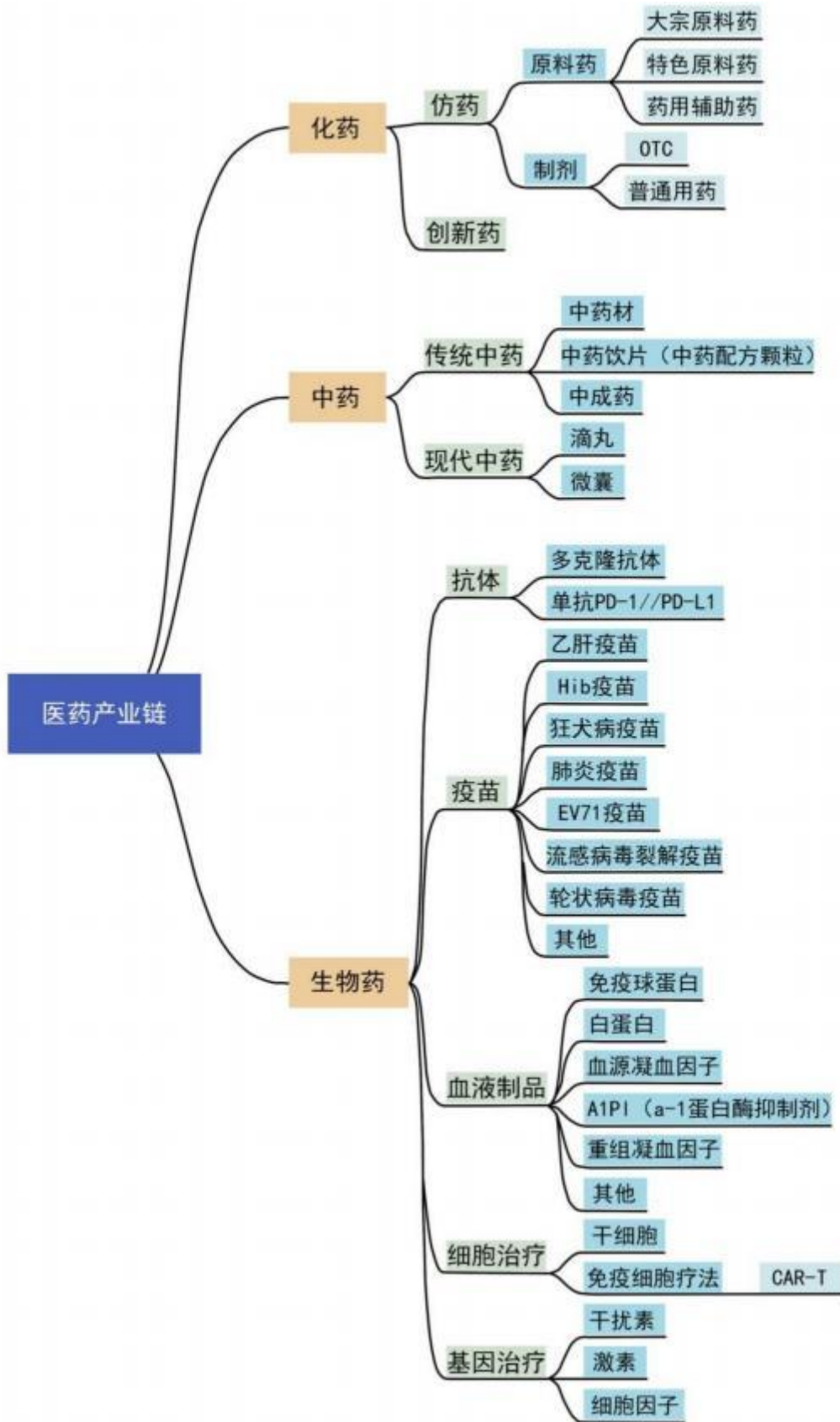
规划区现状已有原料药产业，但是在整个生物医药产业链当中，较为缺乏的就是产业链的中游成品药和制药制剂方面，可充分利用原料药发展化学制药制剂，如聚胞苷酸可制作成聚胞苷酸注射液，三磷酸腺苷二钠可以制作成三磷酸腺苷二钠片等固体剂剂型和液体剂剂型，同时可联合粤港澳大湾区各大高校和实验室提升创新能力，开发创新药；

中药方面可重点发展中药饮片和中成药两部分，延伸发展现代中药的滴丸和微囊，中成药是以中药材为原料，经过制剂加工制成各种不同制剂的中药制品，包括用中药传统制作方法制成的丸、散、膏、丹以及现代制剂技术的片剂、胶囊等固体剂剂型、液体剂剂型和半固体剂剂型，现状百澳药业有限公司生产的前列泰胶囊和宫瘤清片等均为中成药；现代中药是指在中医药理论指导下，经现代药理和临床实验验证，用现代药剂学的技术、方法和手段，将传统中药剂型改革成安生、有效、稳定、可控的新一代药物制剂。

生物药是利用基因变异或 DNA 重组等生物技术，借助微生物，动植物细胞等生产的大分子药（疫苗、血液制品、单抗和组织细胞等）。规划区可利用粤港澳大湾区纵深推进的机遇，联动粤港澳大湾区各大该方面大高新技术企业、各大院校和实验室等吸引发展生物制药，重点发展疫苗制品，延伸发展抗体和血制品等几类生物药，提升规划区大健康产业的创新能力和产业竞争能力。



生物医药产业链示意图



医药制药制剂产品类型示意图

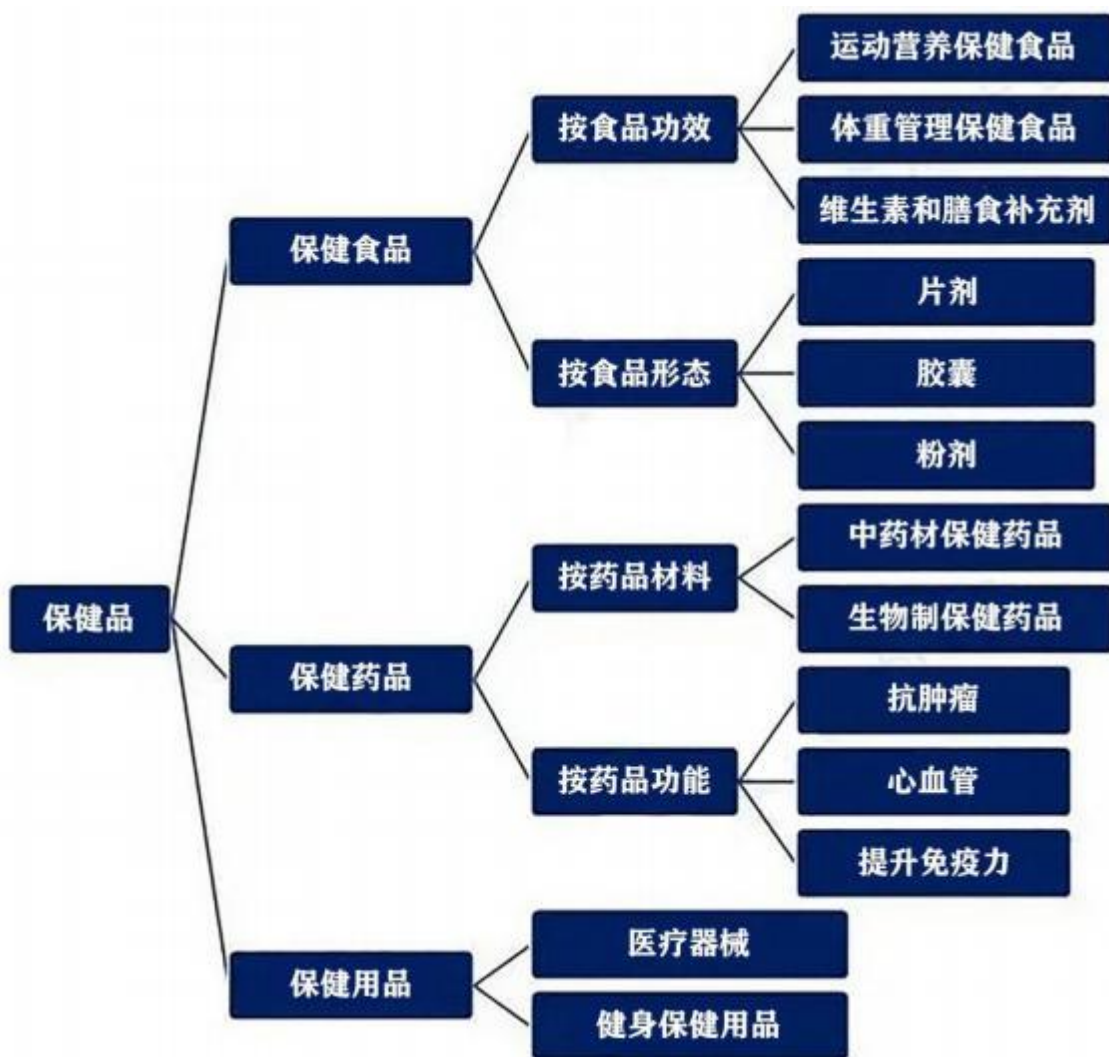
2. 保健品产业

保健品主要可分为保健食品、保健药品及保健用品三大类。保健食品根据《中华人民共和国食品安全法释义》，是指声称具有保健功能或者以补充维生素、矿物质等营养物质为目的的食品；保健药品具有营养性、食物性天然药品性质，应配合治疗使用，有用法用量要求，目前国药准字B是通过国家药品监督管理局整顿的保健药品；保健用品主要指供人们生活中使用，具有调节人体机能和促进健康等特定功能的设备、产品、器械等。

根据现状产业基础及未来的发展需求，规划区可重点发展保健食品、药品和用品等各方面，利用自身健康食品、原料药和制药制剂等产业可延伸发展运动营养保健食品、体重管理保健食品、片剂、胶囊、粉剂、中药材保健药品和生物制保健药品等；保健器械和健身保健用品等则可融合现状生物医药产业、金属制品产业和新材料产业，建设发展平台，共同发展保健用品。



保健品产业链示意图

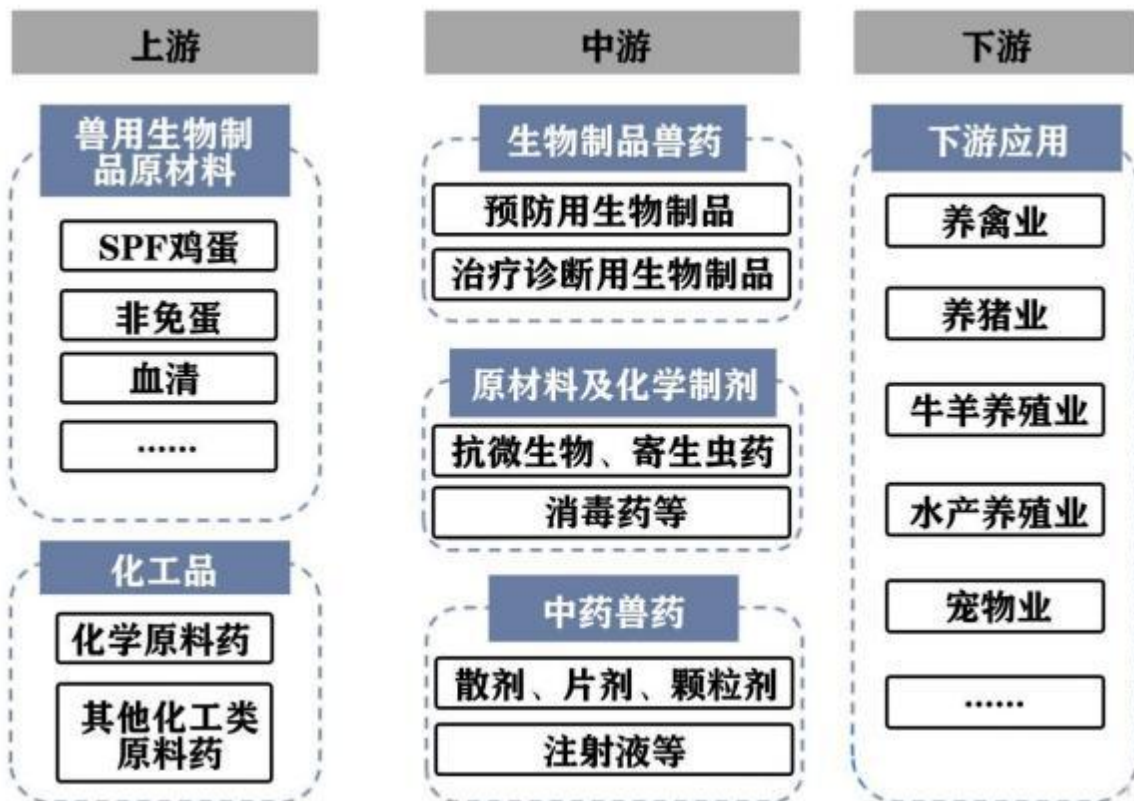


保健品分类示意图

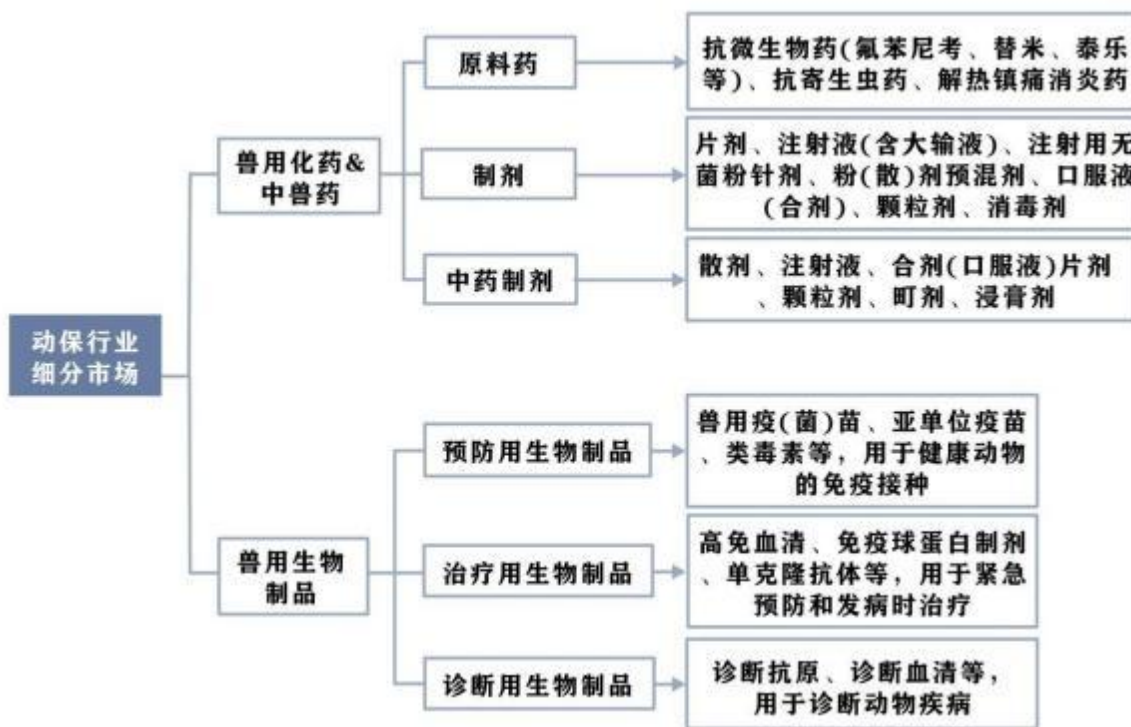
3. 动物保护产品

动保产品也称兽药，是指专门用于防治动物疾病和保证动物健康的产品。我国动物保健品分为兽用生物制品、兽用化学药品及中兽药。其中兽用生物制品分为猪用生物制品和禽用生物制品等品类；兽用化学药品中抗微生物药物占大部分；中兽药则分为促生长类、抗菌类以及驱虫类药品。

联动医药制药制剂产业，动保产业可重点发展兽用化学&中兽药当中的制剂和中药制剂等，后期提升创新能力可延伸发展兽用生物制品当中的预防用生物制品和治疗用生物制品。



动保产业链示意图



动保行业分类示意图

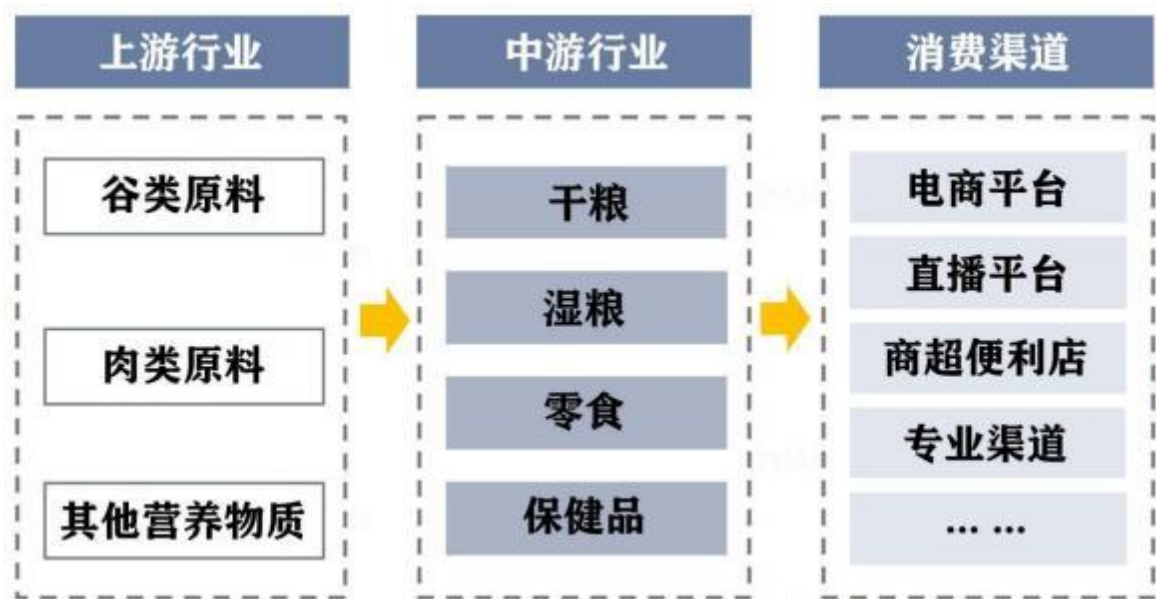
宠物食品是指专门为宠物、小动物提供的食品，其作用主要是为各种宠物提供最基础的生命保证、生长发育和健康所需的营养物质。按照品类可划分为：主粮（干

粮、湿粮），零食（肉干类、咬胶类和饼干类等）以及营养保健品（维生素片、营养膏等）。

根据《2022年中国宠物行业白皮书》，2022年宠物食品市场中，宠物主粮是渗透率最高的食品品类，零食、营养品渗透率明显上升，分别为84.7%、66.1%。随着未来社会经济发展和城市化进程加速，社会老龄化、独居人群的增多等现象越来越多，民众开始寻求情感与精神的慰藉与寄托，而宠物具备缓解压力、陪伴、社交等多种属性，逐步得到大众的青睞，因此未来宠物食品产业将赢来更大的发展，规划区可利用现有健康食品、生物医药等产业联动发展生产宠物主粮、宠物零食和宠物营养品等产品



宠物食品分类示意图



宠物食品产业链示意图

4. 健康食品产业

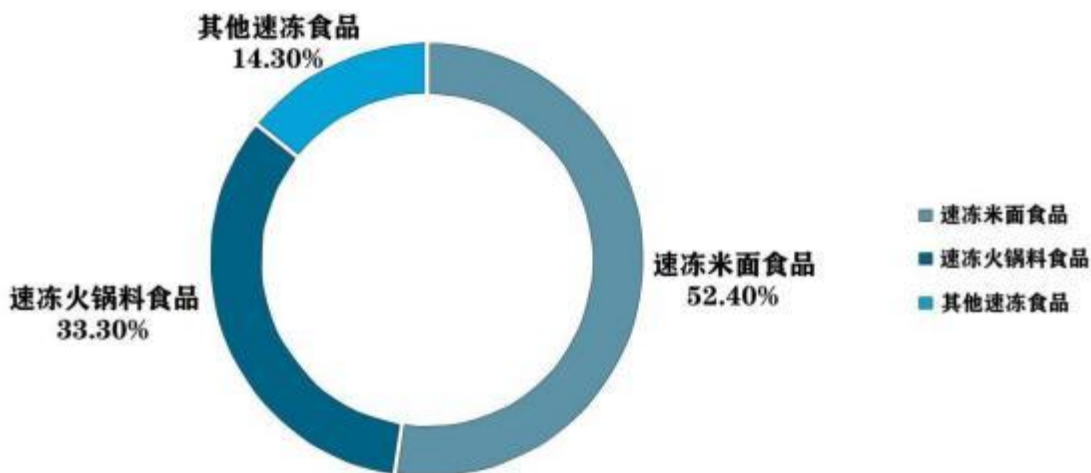
现状规划区形成以广东新雄基食品科技有限公司为龙头的淀粉类、预拌粉类和粮食加工类的食品开发加工产业。

广东新雄基食品科技有限公司未来结合自身食品淀粉产品基础，主要研发、生产和销售速冻饺子系列产品，并致力打造具有辨识度、影响力、知名度的预制菜产业，立足行业新发展阶段。

速冻食品行业的上游行业为米面、蔬菜、肉类、食用油、调味料、食品添加剂等原材料；中游行业则为速冻食品制造企业、冷冻设备供应商等；下游行业则为冷链运输业及电商、商超等销售渠道。

据数据显示，我国速冻食品行业中，速冻米面食品占比最大，达 52.4%；其次为速冻火锅料食品，占比为 33.30%；其他速冻食品占比为 14.30%，根据未来发展方向，可重点发展速冻米面食品，以速冻水饺、汤圆和面点等为主；延伸发展速冻火锅食品等。

速冻食品种类细分结构



速冻食品品种分类示意图

预制菜产业链上游主要是以农副产品原料种养殖业及其初加工、调味品及其他生产辅料加工为主，规划区现有调味品加工业，未来可随着产业的发展加大上游原材料产业链的布局，带动周边村庄发展养殖业，壮大初加工产业等。

中游深加工参与企业类型多，包括农牧水产企业、专业预制菜企业、速冻企业、餐饮企业、零售企业等。产品包括即食食品、即热食品、即烹食品和即配食品四大类，规划区以现状产业为基础可在这四类产品当中挑选即烹食品作为未来发展的重点，其他三类有条件发展。

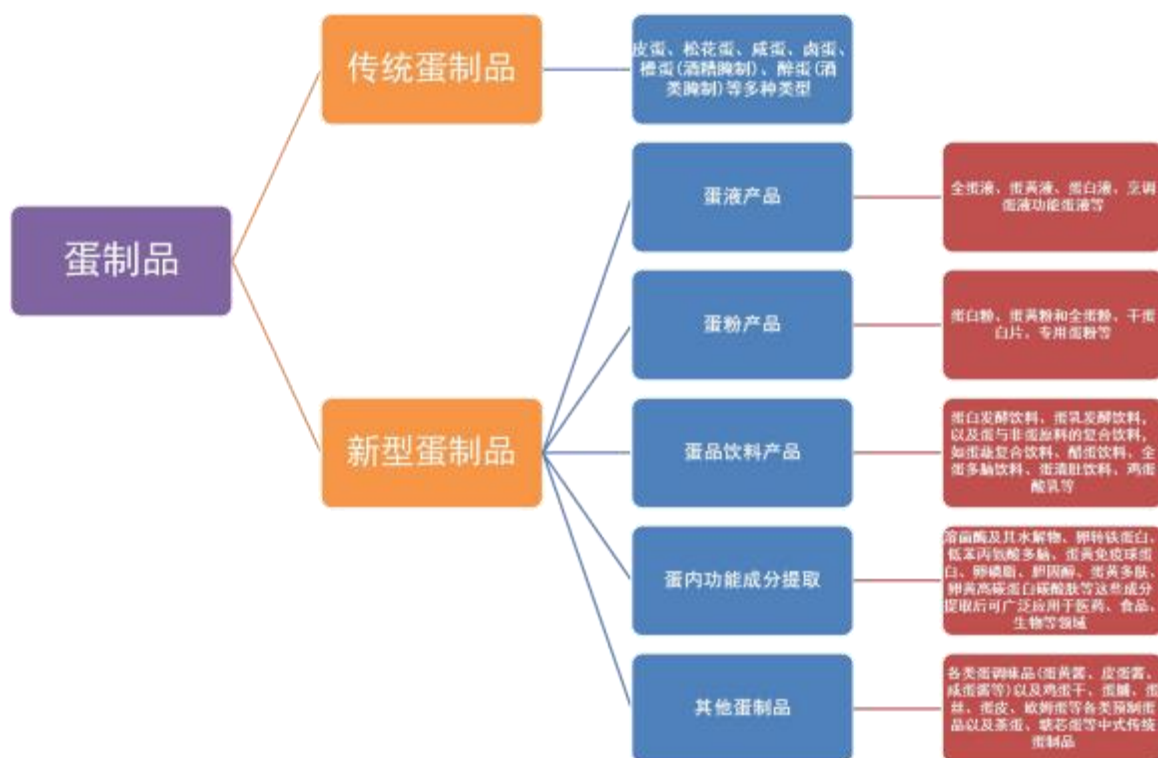
另外，冷链物流、食品包装、食品设备企业贯穿全产业链，是预制菜行业从生产端到消费端发展的基础和支撑，也需要同步进行发展和布局。



预制菜产业链示意图

蛋制品包括以鸡蛋、鸭蛋、鹅蛋或其他禽蛋为原料加工而制成的蛋制品。分为 4 个：再制蛋类、干蛋类、冰蛋类和其他类；

规划区现状形成浩旺佳蛋制品有限公司为龙头的蛋类制品产业，未来可在现有基础上再延伸发展蛋液产品、蛋粉产品、蛋品饮料产品和蛋内功能成分提取等多元化的蛋制品，丰富产业链，提升产业竞争力。



蛋制品产业分类示意图

5. 医美产品

医美产业链上游主要包括透明质酸、肉毒素等药品及激光整容医疗器械、医美专用注射器等器械。医疗美容产业链中游为公立医院、非公立医疗机构。医疗美容产业链下游为线上、线下推广渠道。

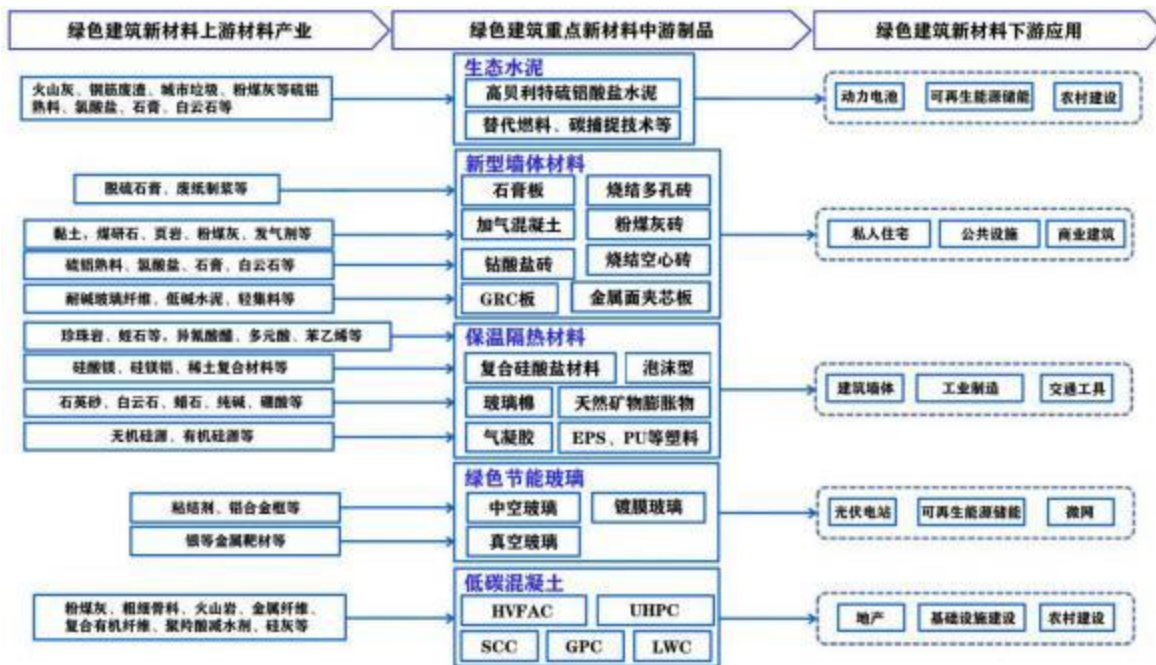
规划区主要为工业企业，根据现状实际和未来发展，规划区未来的医美产业发展主要集中在产业链上游，包括医美原料和器械等，具体主要为注射类医美产品、美容仪类医美产品和美容保养类医美产品等。



医美产业上下游产业链

6. 建材家居产业

原表海工业区现状以传统建材家居产业为主，未来主要的发展方向一类为创新升级发展健身器械、保健器械和医美器械等原材料，一类朝着环境友好和可持续发展方向转型升级，发展智能建筑材料，如智能玻璃材料；发展新型建筑材料，如新型的高强度、轻质材料、可塑性材料、新型墙体材料、低碳混凝土等。



绿色建材产业链示意图

3.7 重点发展产品方向

1. 生物医药产业

(1) 原料药：发酵类原料药和半合成原料药。

(2) 化学制药制剂：重点布局老年病、慢性病、常见病以及部分罕见病治疗药物的生产制造，同时以仿制药为主，创新药为辅，走创仿结合的路径构建化学药制剂产业布局。

(3) 中药制剂制药：利用现状百澳药业的中成药产业基础重点发展中成药产品，包括丸剂、散剂、煎膏剂、片剂、颗粒剂、硬胶囊剂、软胶囊剂和糖浆剂等固体剂型、液体剂型和半固体剂型，同时延伸发展中药饮片和现代中药的滴丸和微囊等。

(4) 生物制药制剂：生物药物具有药理活性高、毒副作用小，营养价值高的特点，是未来医药行业发展的重点方向之一，规划区利用区位和产业转移等优势联动粤港澳大湾区该方面大高新技术企业、各大院校和实验室等，重点突破发展疫苗制品，延伸发展抗体制品和血液制品。

2. 保健品

(1) 保健食品：以现状健康食品和制药制剂产业为基础，抓住现在人们对于运动健康和体重的重视，重点发展运动营养保健食品和体重管理保健食品、片剂、胶囊、粉剂等。

(2) 保健药品：结合现状医药产业，重点发展中药材保健药品和生物制保健药品两个类型。

(3) 保健用品：保健器械和健身保健用品。

3. 动物保护产品

(1) 兽用化药&中兽药：联动现状医药产业，重点发展制剂和中药制剂两类，制剂主要包括片剂、注射液、注射用无菌粉针剂、颗粒剂和消毒剂等，中药制剂主要包括散剂、注射液、酊剂和浸膏剂等。

(2) 兽用生物制品：重点发展预防用生物制药和治疗用生物制品，预防用生物制品主要包括兽用疫苗、亚单位疫苗和类毒素等，治疗用生物制品主要包括高免血清和免疫球蛋白制剂等。

(3) 宠物食品：联动未来主要发展的生物医药、动保产业、健康食品产业等，

重点发展宠物主粮、宠物零食和宠物营养品等产品

4. 健康食品产业

整体结合现状产业基础可选择重点发展面粉类制品、蛋制品、速冻食品和预制菜等，同时对于其他环境污染低、耗能低和经济效益较好的相关健康食品产业也可同步大力发展。

(1) 速冻食品：重点发展速冻米面食品，主要包括速冻水饺、汤圆、包点和馄饨等，延伸发展速冻火锅食品。

(2) 预制菜：重点发展即烹食品和即热食品，配套发展冷链物流、食品包装等。

(3) 蛋制品产品：蛋液产品、蛋粉产品、蛋品饮料产品和蛋内功能成分提取等多元化蛋制品产品。

5. 医美产品

(1) 注射类医美产品：主要是指通过注射进入皮肤内部实现美容效果的产品，主要包括肉毒素、玻尿酸、自体脂肪等；

(2) 美容仪器类医美产品：主要为通过高科技来达到美容效果的仪器，比如光电美容仪、微电流美容仪、超声波美容仪等，还有其他更为高端的美容仪器；

(3) 美容保养类医美产品：是指通过日常保养手段实现美容效果的产品，主要包括面膜、精华液、化妆品等。

3.8 规划实施重点建设项目

表 3-1 规划重点项目列表

序号	单位	项目名称	单位	年产量
1	开平牵牛生化制药有限公司（年产 90 吨生化原料药扩建工程项目）	聚肌苷酸（PI）	吨/年	0.15
		聚胞苷酸（PC）	吨/年	0.15
		三磷酸腺苷二钠（ATP）、胞磷胆碱钠（CDPC）、谷胱苷肽（GSH）	吨/年	30
		丁二磺酸腺苷蛋氨酸（SAME）	吨/年	5
		三磷酸胞苷二钠（CTP）	吨/年	1
2	开平牵牛生化制药有限公司（年产	辅酶 A	吨/年	1

	400 吨生化原料扩 建工程项目)	环磷腺苷	吨/ 年	8
		三磷酸腺苷二钠 (ATP)、胞磷胆碱钠 (CDPC)、 谷胱苷肽 (GSH)	吨/ 年	390
		多巴多维生素 K2	吨/ 年	30
		唾液酸	吨/ 年	15
		L-硒甲基硒代半胱氨酸	吨/ 年	1
3	广东新雄基食品科 技有限公司 (年产 1 万吨食用面粉项 目)	食用面粉	吨/ 年	10000
4	广东粤原饺食品科 技有限公司 (年产 2000 吨速冻饺子 建设项目)	速冻水饺	吨/ 年	2000
5	广东百澳药业有限 公司	宫瘤清片等片剂	亿 片/ 年	3
		前列泰胶囊、盐酸地尔硫草控释胶囊等胶囊 剂	亿 粒/ 年	3
		乙酰半胱氨酸颗粒剂等颗粒剂	吨/ 年	120

4 产业发展策略

4.1 大健康产业创新升级

(1) 发挥区域优势，推动产业集聚发展

江门市大健康产业规模不断扩大。2015年，大健康产业规上工业总产值达到306.7亿元。大健康产业经济效益好、单位产值税收贡献高，大健康产业已成为继房地产、电力之后税收贡献最大的行业。生物医药是广东省重点发展的战略性新兴产业集群之一，2022年，广东生物医药与健康产业集群完成营业收入4112.83亿元，同比增长14.71%。已初步建成10家综合性生物医药产业园区，培育2家销售收入超500亿元的企业，广东省生物医药产业整体位居全国第一方阵，产业发展基础雄厚，规划区应紧紧抓住粤港澳大湾区纵深推进的重大机遇，集聚资源、突出重点、发挥优势、补齐短板，推动大健康产业高质量发展。

规划区依托翠山湖高新区以及长沙、水口、月山、苍城等镇街共同打造的经济发展核心平台-开平大型产业集聚区，充分发挥产业基础优势、自然资源优势等，构建完善的大健康产业体系，积极促进产业链内部的协作配套，积极促进产业融合和产城融合发展，鼓励技术集成和商业模式创新，不断强化产业驱动服务业、服务业带动产业的一体化集群效应，打造高质量的大健康产业集聚区。

(2) 打造：“全产业链”竞争优势，推动产业创新发展

发挥好龙头企业“引导器”作用，聚焦大健康产业链群，分别支持牵牛生化制药有限公司、百澳药业有限公司和广东新雄基食品科技有限公司等龙头“链主”企业，形成产业集聚效应。通过骨干企业、重大项目的示范引领作用，不断壮大集群企业队伍，以点带面地推动大健康产业快速发展，构建线上线下相结合的大中下企业创新协同、产能共享、产业链供应链互通的新型产业生态，提升大健康产业集群价值链。围绕创新链布局产业链，支持大健康企业加大研发投入，加强企业研发机构建设，推动生物医药、保健品、动保、医美产品和健康食品等创新成果快速转移转化，并促进产业转型升级，同时重点关注五大行业上下游产业链，聚力完善五大行业上下游产业链，形成高质量的产业集聚。并充分发挥及利用好粤港澳大湾区制度创新、改革开放前沿、国际科技创新等优势，加快打造大健康产业高地。

(3) 强化科技创新支撑，提升产业发展动能

围绕产业链部署创新链，聚焦大健康领域技术前沿和产业创新发展需要，开展源头创新和底层基础性技术攻关，实现基础研究、应用基础研究、前沿技术开发、成果转化和产业化全创新链布局。完善产业创新服务体系，加快生物医药、保健品、动保、医美产品和健康食品等专业孵化器、研发外包、检测检验等服务机构建设。加强产学研医合作，深化大健康全球创新合作，推动研究成果从实验室走向市场，加快新技术、新产品转化应用。积极对接国内外高端大健康创新资源，推动大健康领域国家重大科技项目和成果落地转化。

创建开放融合的协同创新生态环境，激发协同创新的经济型；提高公共创新资源的开发度，提高社会各主体获得创新要素的便利度，推动科研攻关和成果转化的全面融合，增强大健康产业可持续发展后劲。利用自身区位优势，积极与粤港澳大湾区其他尖端企业、高校和实验室等开展项目合作，探索成果共享模式。优化激励创新的政策环境，加强对创新型企业的金融扶持。

(4) 数字协同创新，引领大健康产业高质量发展

通过使用数字化工具，企业可以将各部门和组织联系起来，彻底改变传统的工作模式，打通内部的数据孤岛，让各个部门真正实现协同办公。规划区可通过高效资源整合、数据良性循环，打破系统间的割裂局面，加强各种信息资源的共享、利用和开发，最终形成全信息数据的良性循环，提升信息资源的利用率。

4.2 产业发展策略

(1) 融入主平台，积极承接产业转移，形成更大的产业集聚

目前原料药、制药制剂和健康食品等产业都是规划区的特色优势产业，而吸引本地特色优势产业向工业园区集聚是工业园区产业开发的基本途径。在工业园区启动初期，充分发挥环境容量较大的优势，鼓励运用先进工艺的绿色环保企业集聚工业园区，并吸引大健康产业高新技术企业进驻，加强管理、统一治污，降低运行和建设成本，改善生产条件，提高企业竞争力，也有利于提高全区环境质量。同时也可发挥土地资源丰富的优势，吸引新兴产业的骨干企业投资工业园区，通过统一质量标准、统一检测手段等方式，创名牌，树形象，增强企业及产业经济竞争力。工业园区紧靠翠山湖高新区，翠山湖高新区为承接产业转移的主平台，要抓住机遇，积极吸引与规划区未来产业方向相符的企业入驻，壮大大健康产业集聚，带动大健

康产业拓展和产业创新能力提升。

规划区应充分发挥区位优势，抓住紧邻广东省产业转移主平台的大好机遇，融入主平台，主动承接其优势产业，抢先吸纳有发展前景的企业落户规划区。

(2)链接国内国际双循环，融入国内国际双循环重要交汇点的打造

江门市锚定“走在前列”总目标，奋力打造国内国际双循环重要交汇点。

开平市对外开放坚定不移发展开放型经济，多措并举稳住外贸外资基本盘，引导企业开拓新市场、培育新增长点，通过高水平开放更好链接国内国际双循环。

基于新发展格局，沙塘镇应紧跟区域定位，融入国内国际双循环重要交汇点的打造当中，首先需要升级内循环，加强与粤港澳大湾区的联动合作，强化与周边城镇的分工协作，提升创新能力，同时加快完善各类基础设施；第二则是重塑外循环，开拓新市场，引导资源投入转到对华友好国家，培育外循环新增长点；第三强化配置力，持续改进政府服务，完善服务配套，从而提升对境内外优秀人才、资金等资源的吸引力，强化高端资源的配置力。

规划区应利用粤港澳大湾区纵深推进的机遇，加快内外循环的升级重塑，吸引境内外人才和企业的入驻，提升创新能力和产业吸引竞争能力，形成更大的大健康产业高质量集聚地。

(3)以循环经济为抓手，积极发展生态链产业

规划区要把发展循环经济作为重要“抓手”，大力推进生态工业园建设，积极引导区域内企业以环境友好的方式利用自然资源和环境容量，向高效益、低污染、生态化方向发展。要根据工业园区产业发展的方向，积极推行循环经济生态产业链招商战略，结合生物医药、保健品、动保、医美产品和健康食品等产业布局特点，将各行业产业上下游配套产业链的项目作为重点招商对象，形成多产品多链条的生态工业网状结构，促进区域产业结构优化升级，实现企业副产品区域内部消化，达到行业内部循环的目的。要针对性进行环境服务产业招商，集聚环保产业，为产业与产业、产业与居民之间的资源循环利用搭建平台，为区域内的其它企业提供环保方面的技术支持，实施废弃物利用再生产，从而构筑完善行业间的循环生态链。此外，要积极部署静脉产业，全面推动对固体废弃物、废水等资源化、无害化处置，实现循环经济区域性整体联动。

(4)采用灵活有效的招商引资手段，发展新兴产业

把握全球产业发展周期和潜力，结合工业园区产业发展方向，创新招商引资有

效手段，实现工业园区产业“无中生有”，是发展新兴产业的重要途径。大力开展园区招商引资工作，加强产业招商引资推介和谋划，积极引进具有专利技术、市场前景较好，对产业园发展起到补位作用的产业项目进行孵化，引导产业集聚发展。推动产业项目早落地、早动工、早投产。坚持“一把手”带头招商，深入开展产业链招商、敲门招商、以商引商、以会招商和委托招商，加强工业项目“招、落、投、服”全链条管理，完善项目全生命周期服务和监管机制。

生物医药、保健品、动保、医美产品和健康食品等产业可以通过重点招商，寻找产业突破口，通过这些优势行业和产业的引进，来促进本地产业结构优化，提升产业档次，并带动相关中小企业发展，拓宽生存空间，同时达到落地生根的效果，形成稳定的产业链。

(5) 提高自主创新能力，加快产业结构优化升级

规划区要用先进的发展模式和发展理念来发展生物医药、保健品、动保、医美产品和健康食品等产业，逐步建立起大健康产业可持续发展的技术创新体系，重视新材料、新技术开发，进行科研成果储备，强化技术的辐射带动作用，推动大健康产业的企业技术进步。通过自身的研究和与有关科研单位、高校联合及与国外的交流。在制作工艺、良好的产品性能、规模化生产线的设计、稳定的生产工艺和生产设备方面，起到带头研发作用，并将成果及时有效地在行业实施。同时还可以成立相关的科研机构，科研机构要以产业化为主，直接与经济效益挂钩，加强对新产品、新技术的攻关。还要通过信息交流、成果发布和推广应用，积极带动行业技术发展和创新水平的提高。

另一方面，应以产业链和价值链的概念调整产业结构升级，建立合理的分工协作。大健康产业未来竞争的核心就是科技实力，园区要把科技创新放在发展企业、发展经济的首位，这样才能促进自身行业的快速稳定发展和优化升级。

(6) 土地整治，释放更多用地，保障产业用地高效集约

现状原表海工业区内的传统产业片区存在较多的低效和闲置土地，针对这类土地应该进行一定的整治，释放更多用地，保障未来生物医药、保健品、动保、医美产品和健康食品等产业用地的需求。首先加大对闲置土地的处置，可根据规划等对闲置土地依法依规进行置换、有偿收回和调整土地用途及规划条件等；其次针对低效用地，可调查评价规划区内的低效用地，建立相关数据库，有序推进低效用地再开发，坚持“依法征收、净地出让”，探索“做储结合、滚动开发”“储改结合、

带方案招商”等做地模式，多渠道拓展社会资本参与，同时可采用原国有土地权利人改造再开发、鼓励产业转型升级优化用地结构、收购相邻低效地块进行集中开发和政府主导让利于民，实现城市更新等方式促进低效用地再开发；第三可鼓励一地多用，混合开发利用，提升整体的用地效率。

5 产业发展正负面清单

根据本规划确定的指导思想、发展定位及其发展方向，拟定一段时期开平市沙塘镇大健康产业园与原表海工业区产业发展正负面清单，并适时地作出调整，更好地适应高质量发展的要求，实现新旧动能转换。拟定的正面、负面清单如下：

表 5-1 产业发展正面清单

序号	名称	描述
1	生物医药	<p>1、拥有自主知识产权的新药开发和生产，天然药物开发和生产，满足我国重大、多发性疾病防治需求的通用名药物首次开发和生产，药物新剂型、新辅料、儿童药、短缺药的开发和生产，药物生产过程中的膜分离、超临界萃取、新型结晶、手性合成、酶促合成、连续反应、系统控制等技术开发与应用，基本药物质量和生产技术水平提升及降低成本，原料药生产节能降耗减排技术、新型药物制剂技术开发与应用；</p> <p>2、重大疾病防治疫苗、抗体药物、基因治疗药物、细胞治疗药物、重组蛋白质药物、核酸药物，大规模细胞培养和纯化技术、大规模药用多肽和核酸合成、抗体偶联、无血清无蛋白培养基培养、发酵、纯化技术开发和应用，纤维素酶、碱性蛋白酶、诊断用酶等酶制剂，采用现代生物技术改造传统生产工艺；</p> <p>3、濒危稀缺药用动植物人工繁育技术开发，实验动物标准化养殖及动物实验服务，先进农业技术在中药材规范化种植、养殖中的应用，中药质量控制新技术开发和应用，中药现代剂型的工艺技术，中药饮片炮制技术传承与创新，中药经典名方的开发与生产，中药创新药物的研发与生产，中成药二次开发和生产，民族药物开发和生产。</p>
2	保健品	<p>1、健康管理、智能康复辅助器具、科学健身、中医药养生保健等保健品；</p> <p>2、以保健食品、特色医学用途配方食品、功能性化妆品、日化产品为重点的保健品；</p> <p>3、围绕中医养生保健、诊疗与康复，研制便于家庭检测、监测产品及自我保健、功能康复等器械。家用电子产品、信息家电、家庭医疗保健电子、智能安防监控等网络化智能终端产品研发和产业化；</p> <p>4、丝绸家用纺织品技术与生产；茧、丝绸功能性产品与应用；蚕、桑功能保健品及衍生产品技术与应用；以真丝为主体的高仿真、抗皱、多组分、交织的新型丝绸面料研发与生产。</p>

3	动保	1、获得绿色食品生产资料标志的饲料、饲料添加剂、肥料、农药、兽药等优质安全环保农业投入品及绿色食品生产允许使用的食品添加剂开发； 2、动物疫病新型诊断试剂、疫苗及低毒低残留兽药（含兽用生物制品）新工艺、新技术开发与应用。
4	健康食品	1、天然食品添加剂、天然香料新技术开发与生产； 2、营养健康型大米、小麦粉（食品专用米、发芽糙米、留胚米、食品专用粉、全麦粉及营养强化产品等）及制品的开发生产；传统主食工业化生产；杂粮加工专用设备开发与生产；粮油加工副产物（稻壳、米糠、麸皮、胚芽、饼粕等）综合利用关键技术开发应用； 3、热带果汁、浆果果汁、谷物饮料、本草饮料、茶浓缩液、茶粉、植物蛋白饮料等高附加价值植物饮料的开发生产与加工原料基地建设；果渣、茶渣等的综合开发与利用。
5	医美产品	1、采用发酵法工艺生产小品种氨基酸（赖氨酸、谷氨酸、苏氨酸除外），以糖蜜为原料年产 8000 吨及以上酵母制品及酵母衍生制品，新型酶制剂和复合型酶制剂、多元糖醇及生物法化工多元醇、功能性发酵制品（功能性糖类、功能性红曲、发酵法抗氧化和复合功能配料、活性肽、微生态制剂）等开发、生产、应用。酵素生产工艺技术开发及工业化、规范化生产 2、化妆品天然（植物、中草药、海洋生物等）功能成份的研究和开发；化妆品公共研发平台建设 3、肉毒素、玻尿酸、水光针等注射类医美产品；美容仪、超声波等医美器械
6	产业链深加工及拓展	含生物医药、保健品、动保、健康食品、医美产品等大健康产业向上下游延伸拓展的产品类目；重点发展的产品名录参照《战略性新兴产业分类（2018）》。
7	优先性	生物医药、保健品、动保、健康食品、医美产品等大健康产业链上项目发展建设优先；产业园内为核心企业配套优先；园区内综合利用核心企业废物资源化优先。

表 5-2 产业发展负面清单

序号	名称	描述
1	生物医药	原料药生产过程中的原料、中间体、溶剂多是易燃、易爆、有害的物质。制药车间常见有一般原料粉尘、药物性粉尘、有害气体、有害蒸气等污染。生产工艺中所产生工业废气、废水、固废等能耗影响。
2	保健品	生产工艺中所产生的工业废气、废水、噪声、固废等能耗影响。
3	动保	兽用粉剂/散剂/预混剂生产线项目（持有新兽药证书的品种和自动化密闭式高效率混合生产工艺除外）。
4	健康食品	生产工艺中所产生的工业废水、设备运行噪声，生活垃圾、一般工业固废和危险废物。

5	医美产品	1、化妆品（含汞量超过百万分之一），包括亮肤肥皂和乳霜，不包括以汞为防腐剂且无有效安全替代防腐剂的眼部化妆品
6	高耗能、高排放产品	“两高项目（煤电、石化、化工、钢铁、有色金属、建材、煤化工、焦化等 8 个行业）”中的烧碱、纯碱、工业硫酸、黄磷、钛白粉、炭黑、合成氨、尿素、磷酸一铵、磷酸二铵、聚丙烯、精对苯二甲酸、对二甲苯、苯乙烯、二苯基甲烷二异氰酸酯（MDI）、乙二醇、乙酸乙烯酯、1,4-丁二醇、聚氯乙烯树脂等”等列入《广东省坚决遏制“两高”项目盲目发展的实施方案》的项目。
7	其他	《产业结构调整指导目录（2019 年本）》中规定的“限制类”、“禁止类”项目；与江门市“三线一单”不相符的项目；超过单位产品能源消耗限额标准的项目。

6 重点建设项目简介

6.1 大健康重点建设项目

(1) 开平牵牛生化制药有限公司年产 90 吨生化原料药扩建工程项目

开平牵牛生化制药有限公司位于广东省开平市沙塘镇表海工业区新科路一号，企业原占地面积 25045 m²，包括 1 栋办公综合楼、1 栋职工宿舍、1 栋生产厂房、1 间危险化学品仓库、1 间成品仓库，1 栋辅助用房、1 座污水处理站等，原主要产品为聚肌苷酸 0.02t/a，聚胞苷酸 0.02t/a，三磷酸腺苷二钠 10t/a，三磷酸胞苷二钠 0.2t/a。

2020 年对原有的生产设备进行了更新换代，投资 8500 万元在公司空地（占地面积约 12910 m²）上实施扩建，主要建设内容及规模为新增一栋 4 层的厂房 2、一栋 4 层的厂房 3 和 1 间配电房，新增三磷酸腺苷二钠（ATP）30 吨/年（扩能）、胞磷胆碱钠（CDPC）30 吨/年（新增品种）、谷胱苷肽（GSH）30 吨/年（新增品种），新增的总产能为 90 吨/年，不分具体的产品生产线，各产品交替生产，其中厂房 2 的产能约 30t/a，厂房 3 的产能约 60t/a；同时利用原有厂房 1，通过增加原有产品的生产批次进行扩产，并新增两种产品的生产，产品聚肌苷酸（PI）产能由 0.02t/a 增至 0.15t/a，新增 0.13t/a；聚胞苷酸（PC）产能由 0.02t/a 增至 0.15t/a，新增 0.13t/a；三磷酸腺苷二钠（ATP）产能由 10t/a 增至 20t/a，新增 10t/a；三磷酸胞苷二钠（CTP）产能由 0.2t/a 增至 1.0t/a，新增 0.8t/a；新增新产品胞磷胆碱钠（CDPC）20t/a，丁二磺酸腺苷蛋氨酸（SAME）5t/a；并对锅炉房进行改造，停用柴油锅炉，改造后锅炉房内安装 2 台 8t/h 的燃气锅炉，一备一用，在公司厂区东面空地配套新建一座处理量为 4000m³/d 的污水处理站，用于处理全厂的生活和生产废水。项目的基本情况见表 6-1。

表 6-1 项目扩建前、后基本情况

项 目		单 位	扩 建 前	扩 建 后	增 减 量 (扩 建 内 容)
产 品 规 模	三磷酸腺苷二钠 (ATP)	吨/年	10	30	+20
	胞磷胆碱钠 (CDPC)	吨/年	0	30	+30
	谷胱苷肽 (GSH)	吨/年	0	30	+30

聚肌苷酸 (PI)	吨/年	0.02	0.15	+0.13
聚胞苷酸 (PC)	吨/年	0.02	0.15	+0.13
三磷酸胞苷二钠 (CTP)	吨/年	0.2	1.0	+0.8
丁二磺酸腺苷蛋氨酸 (SAME)	吨/年	0	5	+5

(2) 开平牵牛生化制药有限公司年产 400 吨生化原料扩建工程项目

开平牵牛生化制药有限公司是一家集原料药研发、生产、营销于一体的高新科技企业，目前公司已生产多种产品，主要包括三磷酸腺苷二钠、三磷酸胞苷二钠、聚肌音酸、聚胞音酸等，营销遍及全国、世界众多国家和地区。

2020 年，开平牵牛生化制药有限公司在现有厂区红线范围内实施“开平牵牛生化制药有限公司年产 90 吨生化原料药扩建工程项目”（简称“二期”）。“二期”项目实施后，全厂现有产品产量总计为 136.3t/a。

为适应现有市场发展，开平牵牛生化制药有限公司拟在现有厂区依托原有厂房，开展“开平牵牛生化制药有限公司年产 400 吨生化原料扩建工程项目”建设（简称“三期”）。生产内容有：厂房 1 的 CDPC 生产线新增品种辅酶 A(1 吨/年)和环磷腺(8 吨/年)，同时提升厂房 2“综合车间一”和厂房 3“综合车间二”产能，使原有产品(三磷酸腺苷二钠(ATP)胞磷胆碱钠(CDPC)、谷胱脑(GSH))产能从 90 吨/年提升到 390 吨/年；在原有厂房 2 新建多巴生产线(多巴 30 吨/年、多巴胺 15 吨/年)；在原有厂房 3 新建保健食品原料生产线，规划维生素 K2(千分之二)30 吨/年、唾液酸 15 吨/年、L-硒甲基硒代半胱氨酸 1 吨/年；在厂房 2 新建一条 NTP 产品分装线。本扩建工程总投资 4800 万元，新增员工 30 人，扩建产品产量 400t/a。项目的基本情况见表 6-2。

表 6-2 项目扩建前、后基本情况

	项 目	单 位	扩 建 前	扩 建 后
产 品 规 模	辅酶 A	吨/年	0	1
	环磷腺苷	吨/年	0	8
	三磷酸腺苷二钠 (ATP)、胞磷胆碱钠 (CDPC)、谷胱苷肽 (GSH)	吨/年	30	390
	多巴	吨/年	0	30
	多巴胺	吨/年	0	15
	维生素 K2 (千分之二)	吨/年	0	30
	唾液酸	吨/年	0	15
	L 硒甲基硒代半胱氨酸	吨/年	0	1

	NTP 产品分装线	——	——	——
--	-----------	----	----	----

(3) 广东新雄基食品科技有限公司年产 1 万吨食用面粉项目

广东新雄基食品科技有限公司，前身为开平市新雄基食品厂，成立于 2013 年，拥有 SC 质量体系和食品安全管理体系的官方认证证书，产品质量均能达到同行优级水平。目前已成为一家集研发、定制、复配、生产、销售、售后为一体的食品综合性企业，致力于淀粉类、预拌粉类、粮食加工类的食品开发。

广东新雄基食品科技有限公司年产 1 万吨食用面粉项目，总投资 11200 万元，占地面积 15854.93 平方米，建筑面积 11650.42 平方米，项目建设规划：完成厂房一、厂房二，门卫室，宿舍楼办公楼各 1 栋，安装自动化包装机、搅拌机、阀口袋封口机、编织袋封口机、垛码机等设备。达产后年产值约 4000 万元，税收约 100 万元，企业团队约 50 人，主要生产“新雄基”牌系列肠粉专用粉、水磨糯米粉、马拉糕粉等中、高档专用粉。

表 6-3 项目建设基本情况

项目名称	广东新雄基食品科技有限公司年产 1 万吨食用面粉项目
建设单位	广东新雄基食品科技有限公司
项目地址	开平市沙塘镇东区 29 号
占地面积	15854.93 m ²
建筑面积	11650.42 m ²
行业类别	农副食品加工业
主要产品	肠粉专用粉、水磨糯米粉、马拉糕粉等中、高档专用粉
投资总额	11200 万
年纳税	100 万
团队人数	50 人

(4) 广东粤原饺食品科技有限公司年产 2000 吨速冻饺子建设项目

广东新雄基食品科技有限公司结合自身食品淀粉产品基础，成立广东粤原饺食品科技有限公司。广东粤原饺食品科技有限公司年产 2000 吨速冻饺子建设项目位于开平市沙塘镇东区 29 号之三，总投资 12310 万元，占地面积 994.5 m²，建筑面积 2946.15 m²。

(5) 广东百澳药业有限公司拟扩建项目

广东百澳药业是一家集药品研发、生产、销售为一体的高新技术企业，占地约 49.68 亩，现状已使用用地约 16.56 亩，约占总用地的三分之一，年产宫瘤清片等片剂 1 亿片，前列泰胶囊、盐酸地尔硫草控释胶囊等胶囊剂 1 亿粒，乙酰半胱氨酸颗

粒剂等颗粒剂 40 吨，现状年产值达 8183 万元；未来利用未利用用地扩产扩建后年产宫瘤清片等片剂可达约 3 亿片，前列泰胶囊、盐酸地尔硫草控释胶囊等胶囊剂可达约 3 亿粒，乙酰半胱氨酸颗粒剂等颗粒剂可达约 120 吨，整体年产值可达约 9800 万元。

表 6-4 项目扩建前、后基本情况

项 目		单 位	扩 建 前	扩 建 后	增 减 量 (扩 建 内 容)
产 品 规 模	宫瘤清片等片剂	亿片/年	1	3	+2
	前列泰胶囊、盐酸地尔硫草控释胶囊等胶囊剂	亿粒/年	1	3	+2
	乙酰半胱氨酸颗粒剂等颗粒剂	吨/年	40	120	+80

7 规划效益及社会影响分析

7.1 投资规模及经济效益分析

2021-2030年，规划区规划重点项目总投资约12亿元，新增年产值收入达到11亿元，新增税收约0.65亿元。其中近期已有项目总投资约7.13亿元，新增年产值约8.78亿元，新增税收约0.63亿元；远期拟建项目总投资约5.68亿元，新增年产值约4.04亿元，新增税收约4000万元。规划项目主要经济效益指标见表7-1和表7-2。

规划区2021年以前已建成项目正常生产情况下预计能形成年产值约8.78亿元，考虑到其他项目引入的灵活性，2021-2025年非规划重点项目新增年销售收入预计达到2亿元左右（按照规划重点项目效益占比80%估算），2026-2030年非规划重点项目新增年销售收入预计达到3亿元左右（按照规划重点项目经济效益占比80%估算）。

预计到2025年，规划区新增年产值收入预计达到15亿元，税收预计可达约0.7亿元。

到2030年，规划区年产值收入预计达到30亿元，税收预计可达2亿元，按照产业亩均产值达到400万元/亩，亩均税收超过30万元/亩，预计对工业用地的总体需求量将增加至约1400亩，约合0.93平方公里。

表 7-1 现有企业主要经济效益指标（近期）

企业名称	产业种类	占地面积 (亩)	投资额 (万元)	2022年年产值 (万元)	2022年税收 (万元)
开平牵牛生化制药有限公司	大健康产业	115.00	30000	30432	3696
百澳药业有限公司		49.68	10000	8183	963
浩旺佳蛋制品有限公司		28.50	600	2001	70
开平市风顺调味有限公司		4.95	500	128	4.6
广东和益隆金属制品有限公司	建材家居、金属制品、化学原料等产业	21.08	1000	1462	32.3

开平市凯亚五金制品有限公司	20.5	5447	2200	27
开平市达源金属制品有限公司	12.43	460	500	15
吕鑫铝业有限公司	14.00	50	6811.5	121
开平市骏毅五金制品有限公司	5.85	50	405	14
江门市晟东家具有限公司	15.00	3460	1676	29.5
开平市新丽华电子有限公司	21.60	50	2827	7
大地磁性材料有限公司	11.00	1900	280	2.4
开平市蓝铂新型材料有限公司	22.30	300	1635	45.4
恒德塑料泡沫有限公司	22.40	2003	768	20.5
开平市三胶胶业有限公司	3.91	60	——	11
开平市中盛建筑脚手架有限公司	12.31	2000	3748	270.35
开平市迅盈橡塑五金制品有限公司	4.78	15	416	21
开平市沙塘镇正耀玻璃制品厂	4.50	150	——	8.8
安健工艺厂	8.96	5	——	0.82
开平协立五金制品厂	3.00	50	——	6
开平市沙塘镇益林木制品厂	10.20	300	762	28
开平市中农精细化工有限公司	8.64	2480	3395	212
开平市汤谷新能源科技有限公司	9.19	300	1713	113

江门联福广科新材料科技有限公司	5.64	1740.3	600	75
开平市冠宇实业有限公司	19.00	2000	3017.7	119.5
开平市欧奕家具有限公司	8.98	300	411	0
开平市宏毅展览服务有限公司	4.20	100	120	0.2939
江门市佳诚混凝土有限公司	35	6000	14270	415
总计	502.6	71320.3	87761.2	6328.46

表 7-2 拟建企业项目主要经济效益指标（远期）

项目名称	用地面积 (亩)	投资额 (万元)	预计年产值 (万元)	预计税收 (万元)
开平牵牛生化制药有限公司年产 90 吨生化原料药扩建工程项目	19.37	8500	20000	2000
开平牵牛生化制药有限公司年产 400 吨生化原料扩建工程项目	依托原有厂房扩产	4800	---	---
广东新雄基食品科技有限公司年产 1 万吨食用面粉项目	23.78	11200	4000	100
广东粤原饺食品科技有限公司年产 2000 吨速冻饺子项目	15	12310	---	---
广东百澳药业有限公司拟扩建项目	依托现有用地	20000	16400	1900
总计		56810	40400	4000

7.2 社会效益分析

(1) 促进人民就业

规划区项目建设过程中，需要大量建设人员，可为当地民众提供工作机会。规划新增项目建成投产后，需增加直接工作人员 1000 人，其中 70% 以上的操作工人可在当地招聘，可为当地增加长期就业岗位 700 个。项目投产运营过程中，需要相应的社会服务配套，按照 1.5 倍的配套服务人员计算，可新增长期就业岗位 1500 个左右。合计将为沙塘镇提供长期工作岗位近 2500 个，对解决当地就业具有积极的作用。

(2) 增加居民收入

园区项目建成后，新增工作人员 1000 人，按照 70%在本地招聘，工人人均工资福利按 7 万元/年计算，可为当地民众提供约 4900 万元/年的稳定收入，规划项目在运营过程中需要运输、生活等方面的社会服务，按照工作人员每年人均在当地消费 1 万元计算，可为当地民众提供 1000 万元/年的长期收入。

(3) 促进当地基础设施建设

随着规划的实施，沙塘镇大健康产业园及原表海产业区基础设施将进一步完善，同时也将带动社会服务包括房地产、宾馆、餐饮、娱乐等设施的建设，满足当地居民和项目建设的需要。基础设施的不断完善，也将吸引更多的合作企业入驻，对沙塘镇经济社会发展将起到十分积极的推动作用。

(4) 带动产业结构升级

规划的重点发展产品主要为生物医药、健康食品、铝材、家具、脚手架产品等，规划的实施将推进园区向差异化、专用性、功能性的大健康产业、建材家居产业结构转型升级。

(5) 促进地方经济进一步发展

工业作为国民经济的基础产业，对区域经济有明显的带动作用，可以有效带动地方及周边地区建筑、运输、通讯、服务等各个相关行业蓬勃发展，促进地方及周边市场繁荣。

7.3 社会适应性分析

1. 项目所在地互适性分析

政府通过整合区域经济资源，融入国家制造业宏观转型升级的大环境，集聚当地发展优势，加强主导产业布局，联动翠山湖高新区和其他工业组团，创造良好的市场环境，搭建促进产业集群发展的平台，发挥工业园产业集群优势，合理工业园用地规模，集聚相关产业，发挥技术互补、共享效应等优势，降低层级消耗，降低运输成本，加强企业间合作联系，形成产品品牌，提升工业园整体形象，获得高效经济效益。

规划区主要以大健康产业、建材家居及金属制品建设为主，可依托产业集群建设带来的地区合作联动的优势，整合上下游的产业链，加强主导产业链上下游配套，加强工业园从“进”到制造到“出”的整体关系，形成地区产业链的可持续发展。

展。带动园区周边加工企业链条式发展相关产业、运输业、服务业等，与当地群众、社会环境能够互相适应。

2. 利益群体对项目的态度及参与程度

该项目在实施过程中，环境噪声符合《声环境质量标准》（GB3096—2008）中 2 类区标准。该项目在实施及运营过程中不会产生利益受损者。规划新增项目建成投产后，需增加直接工作人员 1000 人，由于生产过程连续性强，操作工人需要具备一定文化程度，技术人员应具备大专及以上学历，能在一定程度上缓解当地群众就业难的问题，增加周边居民打工就业问题，稳定社会治安，增加居民收入。

通过构建工业园区的人才培养和孵化体系。坚持引进科技技术人才以及管理人才，并逐步形成人才培养计划，形成自主核心人才力量，保持规划区活力和竞争力。同时利用产业集群带建设的机遇，可与其他工业组团形成产业人才共建体系。

7.4 社会风险及对策分析

1. 政策风险分析

本项目符合国家、广东省、江门市的产业政策，政策风险小，而且还能享有税收、信贷、资金、产业、人才等多项优惠政策。

2、行业及市场风险分析

行业及市场风险包括经济衰退、通货膨胀、高利率。园区内各企业的市场风险表现在能否很快适应市场的变化情况，在市场发生较大变化的时候，是否具有系统的防范能力和反应手段。

对策及措施：建立专家型的研发和管理队伍，加强对研发部和市场部的管理，同时，提升企业自身实力，拓展国际市场，制定多样化的产品策略，打造优秀的品牌形象，改善营销模式，跟踪市场信息，以创新驱动来应对市场风险。

3、技术风险分析

随着市场竞争的加剧，技术更新换代周期越来越短，当今科技发展速度很快，技术创新日新月异，也可能存在现有产品技术被新产品、新技术替代。

对策及措施：各企业可通过设立科研机构，继续加大对新产品开发的人力、物力和财力的投入，加强市场调研和竞争对手分析，进一步研究开发生物原料药、中成药等大健康的系列产品，创新铝材、家具、脚手架等建材家居及金属制品产品，

加强项目研究开发管理，以确保始终走在行业技术领先地位。

4、财务风险分析

目前，大健康、建材家居、金属制品产业在快速高成长的发展阶段，急需资金进行研发、生产和销售，以便占据有利市场地位，如果资金安排不周，会导致研发、生产和占领市场的计划推后实现。

该园区项目一次性投资规模较大，有一定资金风险。

对策及措施：针对上述风险，可建立规范的资金预算管理体系，确保资金有计划用到最需要的地方，确保各项重大目标的顺利实现。

项目投资回收率比较高，在建设期就基本完成，投产时间短、资金周转快，流动资金占有率很低，进入生产阶段后，资金风险基本不再存在。

5、管理风险分析

随着业务的不断发展，各企业的组织结构、人才结构和管理体系将趋于复杂化，存在着公司能否建立起较大规模企业的管理体系以确保公司安全有效运行的风险。

对策及措施：公司管理层将努力提高管理水平，形成更加科学有效的决策机制和管理体系。

根据公司发展战略制定人力资源发展规划，一些重要岗位公开面向社会招聘，选拔优秀人才，以充实公司营销和生产管理岗位。聘请专业培训机构对公司骨干员工进行系统化有效的培训，不断提高其各项素质和能力。不断完善激励机制，以“德、才、能”为用人标准。

6. 环境影响分析

(1)地表水：主要包括园区生产废水、生活污水的排放对区域水环境质量的影响。生产废水和生活污水均经沙塘镇大健康产业园南侧污水处理厂以及原表海工业区西侧污水处理厂尾水集中深度处理后达标排放，对镇海水的影响较小，水质均能达标。

(2)环境空气：主要包括园区燃料废气、道路交通废气以及各生产工艺产生的有机废气和粉尘等的排放对区域环境空气质量的影响。结合预测结果，园区建设对区域环境空气质量的影响较小。

(3)地下水：地下水污染源主要包括生产生活产生的废污水、液态原辅材料、液态或会产生渗滤液的固体废物。通过做好分区防渗措施，园区建设对地下水环境的影响较小。

(4)噪声：主要是各类生产及辅助机械设备产生的机械噪声对区域声环境质量的

影响。采取隔声、消声、减震以及对声源合理布局等措施后，预计对周边敏感点影响不大。

(5) 固废：主要是生产过程产生的危险废物、一般固废以及员工办公和居民生活垃圾。一般工业固废以综合利用为主，不能利用的应进行无害化处置；危险废物则由企业委托有资质的单位进行处置；生活垃圾由城市环卫部门清运，并进行无害化处置。在相关措施落实的情况下，固废均能得到妥善的处置，对周边环境的影响较小。

(6) 生态：开发活动将导致生态系统在组成、结构和功能上发生变化，区内生物量，农林作物量，景观生态以及局地小气候将受到一定影响。大健康产业园东部存在一些农田及山林，通过东部田园风光及山林浸透，并加强园区的防护绿地系统建设，可在一定程度上补偿因开发建设造成的区域生物量损失。在采取相应措施后，园区建设不会明显影响区域生态系统类型、植物群落数量及分布，所在区域整个生态系统仍可基本处于良性状态。

(7) 环境风险：规划实施后主要环境风险因素包括有毒有害物质泄漏风险、易燃易爆物质火灾爆炸风险等。针对存在的主要环境风险，评价提出初步的防范对策措施和突发事件应急预案，在各项环保措施及应急预案落实条件下，可最大限度地降低事故发生后所产生的环境风险，环境风险是可以接受的。

对策及措施：

(1) 废水：园区排水体制将采用雨、污分流制，生产废水和生活污水排入开平市沙塘镇大健康产业园及原表海工业区尾水集中深度处理厂进行处理后达标排放。

(2) 废气：园区通过引导采用清洁能源、产污工序采取密闭收集措施、设置合理可行的废气处理设施，安装自动监控设施等，各类废气污染物应达到《大气污染物排放限值》（DB44/27-2001）及相关行业标准要求后方可排放。

(3) 噪声：采用隔声，消声、减震、合理布局、加强设备维护等措施，确保企业厂界噪声达标排放，环境噪声符合《声环境质量标准》（GB3096—2008）中 2 类区标准。同时在道路两侧、工业用地周边建设绿化隔离带，避免道路噪声、工业噪声影响周围环境。

(4) 固废：生活垃圾进行卫生填埋。生活垃圾集中收集袋装封存后交由当地环卫部门清运处置，项目产生的生化垃圾做到日产日清。一般工业固废分类收集，综合利用。危废交具有处理资质的专业单位处理。

(5)环境风险：提出环境风险防范措施，制定风险应急预案，建立废水事故应急池，在严格落实各项事故防范和应急措施的前提下，可最大限度地减少可能发生的环境风险。

8 规划实施建议

为实现开平市沙塘镇大健康产业及原表海产业区发展规划目标，需要各方面的不懈努力，更重要的是要有切合实际的对策和强有力的措施。

8.1 完善园区基础设施配套建设，加大用地保障

加快大健康产业园道路、管网、水、电、通讯、污水处理厂等基础设施建设和服务设施，推进土地平整及收储，沙塘镇大健康产业园南侧新增一处污水处理厂，集中处理园区内工业污水，污水经处理达标后，可排入镇海水。进一步完善提升原表海工业区基础设施配套建设。大力推进大健康产业园建设，在原有征地基础上，奋力做好余下用地征收储备，同步开展规划编制、专项债工作，努力释放土地空间的产出效益和承载能力，切实破解招商引资、突破项目建设瓶颈，为推动产业结构优化升级提供有效支撑。

8.2 强化应急能力建设，提高应急保障水平

强化应急管理工作的组织领导，以强化提升安全生产和应急管理为核心，通过建立健全行业监管、协同执法和应急救援一体化的应急救援体系，切实解决园区安全生产重大问题，有效统筹调度指挥园区的应急救援工作，指导监督企业落实安全生产主体责任，以强大的运行体系保障园区健康持续发展。

在规划实施过程中，要进一步强化危化品企业安全生产工作，督促企业牢固树立红线意识和底线思维、大力实施企业标准化建设，确保园区安全生产形势持续稳定，切实提升生产企业本质安全水平，加快构建工业企业安全风险管控和隐患排查治理双重预防机制，工业装置的试生产要严格按照《危险化学品建设项目安全监督管理办法》有关规定执行。强化园区安全管理，适时开展安全风险评估工作。

8.3 大力发展产业园区循环经济

全面推行清洁生产，采用先进生产工艺技术，从生产源头做起控制污染的产生，做好节能降耗、环境保护和资源综合利用工作，形成高产出、少排放、可循环的环

境与发展机制。新建、扩建装置要严格执行环境影响评价制度和“三同时”制度，确保环保技术、资金的到位。采用中水回用措施，对处理达标的生产、生活污水及清洁废水进行处理回用，使中水成为一部分工业用水补充用水的水源，可节约新鲜水消耗。

“三废”达标排放，实行工业污染物集中治理，实现排放的废物资源化、无害化、最小化；煤灰渣等可回收固体废弃物可作为建材、水泥等加工原料进行综合利用，无法回收利用的废催化剂等危险废固可配套建设废固处理中心进行处置。各个企业经预处理后的污水集中排入园区污水处理厂处理达标后排放(远期可根据要求进行部分废水或全部废水的深度处理后回用)，排放标准执行《城镇污水处理厂污染物排放标准》(GB18918-2002)一级A标准和广东省地方标准《水污染物排放限值》(DB44/26-2001)的较严值(或以环保部门批复为准)。

制定消耗定额，实行差别政策，鼓励企业利用余能、余压、余热回收技术，积极推广节水技术，提高循环用水率；推进信息技术在工业产品生产中的应用，采用DCS集散控制系统，实现生产过程的自动化、控制技术的智能化，优化原料结构，增强产品稳定性，提高产品质量，降低消耗。

8.4 高度重视大气污染物的控制

根据当地的气象条件分析，园区污染物扩散条件较好，不会对周边环境造成严重影响，园区污染物排放实施总量控制。随着政策层面的加强，挥发性有机化合物污染的防治已成为许多企业环保工作的重点任务之一。建议园区建立环保基金，用于先进的大气污染物控制技术在园区内的应用。比如，LDAR技术可用于定期监测工业企业生产中可能产生VOCs泄漏的设备或空间源，确认是否有泄漏设备，通过修复超过一定浓度的泄漏部位，可以控制原料泄漏对环境的影响。此外，园区应鼓励多种VOCs处理技术的应用。

8.5 优化提升产业园区投资环境，加大资金投入

加大财政投入力度，强化风投创投扶持，引导社会资本投入生物医药、健康食品研发创新、重大科技成果转化和企业孵化。支持重点企业境内外上市、挂牌，多渠道扩大直接融资。激励落实高新技术企业所得税减免、企业研发费用加计扣除、

境外高端人才个人所得税优惠、技术改造奖补等政策。

积极围绕大健康产业、建筑材料和家具等开展招商引资工作，发挥侨乡优势，加强与香港、澳门的合作，重点引进国内外龙头企业和合作项目，实现重大健康产业、建材家居产业项目招商突破；瞄准产业链的薄弱环节，开展精准招商，完善和补强大健康产业、建材家居产业链，形成产业链相对完整、产业集聚度高的产业集群，争取建设成为国内有影响力的大健康产业基地，推动产业快速发展。

以提高产业吸引力和服务水平为目标，建设产业园综合服务平台，集信息展示、咨询服务、项目招商、手续办理、金融服务等多种功能为一体。在项目建设审批等办事流程上，提供“一站式”服务，为投资者提供最便捷、快速的服务，为项目落户创造优良的投资软环境。在具体招商工作中，应大力开展对外宣传和招商引资工作，重点展现后发优势、产业定位特色与可持续发展能力，增强企业投资和合资合作信心。可通过举办招商推介会、承办行业论坛、邀请潜在投资者不定期举办招商沙龙等方式，针对行业潜在投资者进行更具针对性、更能突出吸引力的宣传推广，逐步树立良好的产业招商品牌。

8.6 加强与碳达峰政策的相衔接

加强产业布局与能耗双控、碳达峰政策的衔接，按照国家统一部署，制定园区碳达峰行动方案，重点推进“两高”行业和数据中心、5G等新型基础设施的降碳行动，推动绿色转型发展。对主要耗能行业的用能单位按照淘汰类、限制类、鼓励类和实施超低排放改造的重点行业实行差别电价政策。加强差别电价与强制性节能标准的衔接，推动节能降耗、淘汰落后产能、促进产业结构和能耗结构优化升级。优先开发利用本地清洁低碳能源资源，根据需要积极引入区域外的清洁低碳能源。

8.7 培养储备引入优秀人才队伍，加强人才保障

园区产业发展必须依靠人才。要努力创造有利于人才成长的环境和人才引入机制，搭建高层次人才和创新人才引进平台，尤其要瞄准企业核心技术和国际尖端技术打造人才基地。

引导高校与企业合作，培养一批创新型、创业型和复合型专业技术人才。以重点项目带动人才引进，引导企业加大技术创新和人才开发投入，实行以增加知识价

值为导向的分配政策，提高科研人员成果转化收益分配比例，提高关键岗位和优秀人才收入分配倾斜力度，完善技术参股、入股、期权等产权激励机制，吸引留住高素质的技术和管理人才，完善人才评价体系，增强整体产业的发展后劲。把增强自主创新能力作为园区产业发展的基础。建立以企业为主体、市场为导向、产学研相结合的技术创新体系。

